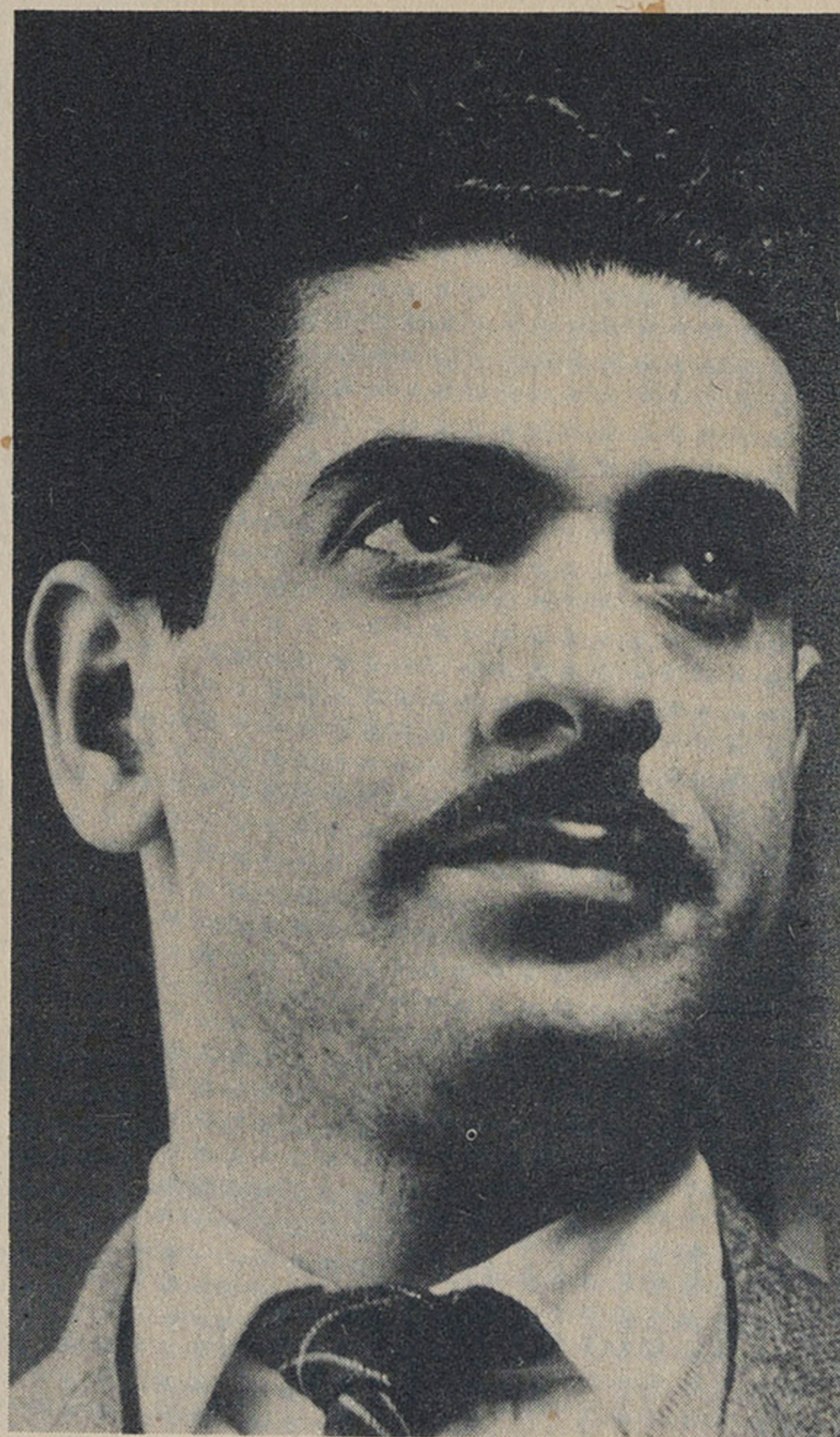


GUSTAVO BECERRA

Gustavo Becerra nació en Temuco, el 26 de Agosto de 1925. Entre 1933 y 1935 estudió piano con las profesoras Victoria Silva y Leonor Davison, en el Conservatorio de Temuco. Ingresó al Conservatorio Nacional en 1936, plantel en el que estudió composición con los maestros P.H. Allende y Domingo Santa Cruz, obteniendo el título de Licenciado en Composición. Viajó a Europa en 1954, perfeccionándose en la didáctica de la composición en Italia, Austria, Alemania, Francia y España, durante dos años. Desde 1949 se incorporó a la docencia, desempeñándose en los cargos de profesor de Educación Musical y Apreciación Musical en el Liceo N° 6 y en la Escuela de Danza. En 1952 fué nombrado profesor de análisis del Conservatorio Nacional y en 1959 profesor de composición. En 1961 creó el "Taller 44", donde realiza con sus alumnos el aprendizaje e investigación en equipo, preocupándose especialmente del contacto de la música con las otras artes y técnicas y con los sistemas de investigación en sus aspectos filosóficos. Fue Director del IEM desde 1959 a 1963. En 1960 la OEA le comisionó un Cuarteto de Cuerdas; en 1962 la Elizabeth S. Coolidge Foundation le encargó una obra; además, le han comisionado música incidental para los films: *Día de Organillos* (1957), *Energía Gris* (1958), *La Respuesta* (1960), *Almabue* (1960) y *Valparaíso* (1963).



Dirección: Santa María 0326

Teléf. 472251.

Sinfónicas

Sinfonía N° 1. 1955-8. Dur. 11'. Edit. IEM.

Sinfonía N° 2. 1955-8. Dur. 19'. Edit. IEM.

Divertimento. 1956. Dur. 8'. Edit. IEM.

Sinfonía N° 3. 1960. Dur. 21'. MS.

Solistas y orquestas

Concierto p. fl. 1957. Dur. 18'. Premio de Honor Fest. Mus. Ch., 1958. Edit. IEM.

Concierto p. vn. 1950. Dur. 11'. Edit. IEM.

Concierto p. pno. 1958. Dur. 11'. Edit. IEM.

Cámara

Cuarteto de Cuerdas N° 1. 1950. Dur. 22'. Edit. IEM.

Sonata p. pno. 1950. Dur. 24'. Edit. IEM.

Sonata p. fl. y pno. 1953. Dur. 18'. Edit. IEM.

Cuarteto de Cuerdas N° 2. 1954. Dur. 14'. Edit. IEM.

1a. Sonata p. 'c. y pno. 1954. Dur. 29'. Edit. IEM.

2a. Sonata p. 'c. y pno. 1954. Dur. 12'. Edit. IEM.

Sonata p. guit. 1954. Dur. 9'. Edit. IEM.

Cuarteto de Cuerdas N° 3 "Del Viejo Mundo". 1955. Dur. 12'.
Edit. IEM.

3a. Sonata p. 'c. y pno. (Temas de R. Amengual). 1956. Dur. 17'.
Edit. IEM.

Sonata p. fl. sola. 1956. Dur. 8'. Edit. IEM.

2a. Sonata p. guit. 1956. Dur. 18'. Edit. IEM.

Partita p. 'c. solo. 1957. Dur. 14'. Edit. IEM.

2a. Partita p. 'c. solo. 1957. Dur. 18'. Edit. IEM.

Cuarteto de Cuerdas N° 4. 1958. Dur. 15'. Edit. IEM.

Trio fl., vn., pno. 1958. Dur. 12'. Edit. Peer Int. (USA).

Trio fl., vn., vla. 1958. Dur. 10'. Edit. IEM.

1a. Sonata p. vn. y pno. 1958. Dur. 24'. Edit. IEM.

2a. Sonata p. vn. y pno. 1958. Dur. 25'. Edit. IEM.

Sonata p. vla. y pno. 1958. Dur. 27'. Edit. IEM.

Sonata p. arpa sola. 1958. Dur. 14'. Edit. IEM.

Sonata p. c. bajo y pno. 1958. Dur. 12'. Edit. IEM.

Sonata p. órgano, 1958. Dur. 23'. Edit. IEM.

Duo p. violines. 1958. Dur. 13'. Edit. IEM.

Sonatina p. fl. sola. 1958. Dur. 8'. Edit. IEM.

Variaciones p. pno. 1958. Dur. 8'. Edit. IEM.

Cuarteto de Cuerdas N° 5. 1959. Dur. 23'. Premio de Honor Fest.
Mus. Ch., 1962. Edit. IEM.

Cuarteto p. saxofones. 1959. Dur. 20'. Edit. IEM.

Trio de Cuerdas. 1959. Dur. 20'. Edit. IEM.

1a. Partita p. vn. solo. 1959. Dur. 12'. Edit. IEM.

2a. Partita p. vn. solo. 1959. Dur. 15'. Edit. IEM.

Cuarteto de Cuerdas N° 6. 1960. Dur. 28'. Edit. IEM.

Cuarteto de Cuerdas N° 7. 1961. Dur. 21'. Edit. IEM.

Partita p. oboe solo. 1961. Dur. 5'. Edit. IEM.

Trozo p. c. solo. 1961. Dur. 3'. Edit. IEM.

Trozo p. c. MUSICA PARADEL CINE. IEM.

Partita p. vta. sola. 1961. Dur. 6'.

Trozo p. trbn. tenor. 1961. Dur. 6'. Edit. IEM.

Quinteto p. Cuarteto de Cuerdas y pno. 1962. Dur. 28'. Encargo

p. III Fest. Internacional de Washington.

| | | | |
|------|---|-----|------|
| 1957 | "Día de Organillos" (Cine Experimental) | 18' | M.S. |
| 1958 | "Energía Gris" (Cinep) | 21' | M.S. |
| 1959 | "Almahue" (Cien Experimental) | 24' | M.S. |
| 1960 | "La Respuesta" (L. Castedo) Cruchaga y popular | 54' | M.S. |
| 1961 | "Parkinsonismo y Cirujía" (Cine Experimental) | 20' | M.S. |
| 1962 | "Imágenes Antárticas" (Max Jarro, 1951. Dur.) | 23' | M.S. |
| 1963 | "Aquí Vivieron" (" ") | 9' | M.S. |
| 1962 | "Amerindia" (Enrique Zorrilla) 1956. Dur. 11' | 53' | M.S. |
| 1963 | "Guarello" (Cinep) | 19' | M.S. |
| 1963 | "A Valparaíso" (S. Ivens) Argos Films Paris | 27' | M.S. |
| 1963 | "Enfants a la Derive" (Schlosser) | 26' | M.S. |
| 1963 | "Las Banderas del Pueblo" (Sólo parte incidental) | 50' | M.S. |
| 1963 | "Folklore Religioso del Norte de Chile" (Schlosser) | 26' | M.S. |
| 1964 | "Yo tenía un camarada" (H. Soto) | 18' | M.S. |
| 1965 | "Ana" (H. Soto) 9'. MS. | 12' | M.S. |
| 1965 | "Aborto" (Cine Experimental) | 14' | M.S. |
| 1965 | "Erase una vez" (Cine Experimental) | 5' | M.S. |
| 1965 | "Carbón" (Cinep) 1960. Dur. 16'. MS. | 20' | M.S. |
| 1965 | "Un viaje en Tren" (Cine Experimental) | 23' | M.S. |
| 1965 | "Uvas y Vinos de Chile" (Emelco) | 15' | M.S. |

La excepción a la regla (Brecht) 1962. Dur. 12'. MS.

Los Papeleros (J. Aguirre). 1963. Dur. 12'. MS.

Mucho Ruido y Pocas Nueces. 1963. Dur. 30'. MS.

Cine

Día de Organillos. 1957. Dur. 18'. MS.

Energía Gris. 1958. Dur. 21'. MS.

Almahue. 1959. Dur. 24'. MS.

La Respuesta. 1960. Dur. 24'. MS.

Parkinsonismo y Cirujía. 1961. Dur. 20'. MS.

Imágenes Antárticas. 1962. Dur. 23'. MS.

Aquí Vivieron. 1963. Dur. 9'. MS.

Amerindia. 1962. Dur. 53'. MS.

Guarello. 1963. Dur. 19'. MS.

Valparaíso. 1963. (Dos versiones). 1a. versión, dur. 18'.

2a. versión, dur. 53'. MS.

Sinfónicas

Sinfonía N° 1. 1955-8. Dur. 11'. Edit. IEM.

Sinfonía N° 2. 1955-8. Dur. 19'. Edit. IEM.

Divertimento. 1956. Dur. 8'. Edit. IEM.

Sinfonía N° 3. 1960. Dur. 21'. MS.

Solistas y orquestas

Concierto p. fl. 1957. Dur. 18'. Premio de Honor Fest. Mus. Ch., 1958. Edit. IEM.

Concierto p. vn. 1950. Dur. 11'. Edit. IEM.

Concierto p. pno. 1958. Dur. 11'. Edit. IEM.

Cámara

Cuarteto de Cuerdas N° 1. 1950. Dur. 22'. Edit. IEM.

Sonata p. pno. 1950. Dur. 24'. Edit. IEM.

Sonata p. fl. y pno. 1953. Dur. 18'. Edit. IEM.

Cuarteto de Cuerdas N° 2. 1954. Dur. 14'. Edit. IEM.

1a. Sonata p.'c. y pno. 1954. Dur. 29'. Edit. IEM.

2a. Sonata p.'c. y pno. 1954. Dur. 12'. Edit. IEM.

Sonata p. guit. 1954. Dur. 9'. Edit. IEM.

Cuarteto de Cuerdas N° 3 "Del Viejo Mundo". 1955. Dur. 12'.
Edit. IEM.

3a. Sonata p.'c. y pno. (Temas de R. Amengual). 1956. Dur. 17'.
Edit. IEM.

Sonata p. fl. sola. 1956. Dur. 8'. Edit. IEM.

2a. Sonata p. guit. 1956. Dur. 18'. Edit. IEM.

Partita p.'c. solo. 1957. Dur. 14'. Edit. IEM.

2a. Partita p.'c. solo. 1957. Dur. 18'. Edit. IEM.

Cuarteto de Cuerdas N° 4. 1958. Dur. 15'. Edit. IEM.

Trio fl., vn., pno. 1958. Dur. 12'. Edit. Peer Int. (USA).

Trio fl., vn., vla. 1958. Dur. 10'. Edit. IEM.

1a. Sonata p. vn. y pno. 1958. Dur. 24'. Edit. IEM.

2a. Sonata p. vn. y pno. 1958. Dur. 25'. Edit. IEM.

Sonata p. vla. y pno. 1958. Dur. 27'. Edit. IEM.

Sonata p. arpa sola. 1958. Dur. 14'. Edit. IEM.

Sonata p. c. bajo y pno. 1958. Dur. 12'. Edit. IEM.

Sonata p. órgano, 1958. Dur. 25'. Edit. IEM.

Duo p. violines. 1958. Dur. 13'. Edit. IEM.

Sonatina p. fl. sola. 1958. Dur. 8'. Edit. IEM.

Variaciones p. pno. 1958. Dur. 8'. Edit. IEM.

Cuarteto de Cuerdas N° 5. 1959. Dur. 23'. Premio de Honor Fest.
Mus. Ch., 1962. Edit. IEM.

Cuarteto p. saxofones. 1959. Dur. 20'. Edit. IEM.

Trio de Cuerdas. 1959. Dur. 20'. Edit. IEM.

1a. Partita p. vn. solo. 1959. Dur. 12'. Edit. IEM.

2a. Partita p. vn. solo. 1959. Dur. 15'. Edit. IEM.

Cuarteto de Cuerdas N° 6. 1960. Dur. 28'. Edit. IEM.

Cuarteto de Cuerdas N° 7. 1961. Dur. 21'. Edit. IEM.

Partita p. oboe solo. 1961. Dur. 5'. Edit. IEM.
Trozo p. c. solo. 1961. Dur. 3'. Edit. IEM.
Trozo p. c. bajo solo. 1961. Dur. 2'. Edit. IEM.
Partita p. vla. sola. 1961. Dur. 6'.
Trozo p. trbn. tenor. 1961. Dur. 6'. Edit. IEM.
Quinteto p. Cuarteto de Cuerdas y pno. 1962. Dur. 28'. Encargo
p. III Fest. Internacional de Washington.
Partita p. c. bajo solo. 1962. Dur. 11'. MS.
Quinteto p. 3 oboes y 2 cornos ingleses. 1963. Dur. 10'. MS

Corales

Colección de canciones a 3 voces. (Guzmán Cruchaga y popular yu-
goeslavo). 1950. Dur. 8'. Edit. IEM.
Tres Romances Castellanos y "Lejana" (Max Jara). 1951. Dur. 15'.
Dur. 15'. Edit. IEM.
1a. Entrada a la Madera, cantata p. voz y pno. 1956. Dur. 11'. Edit.
IEM.
Misa Brevis. 1958. Dur. 4'. Edit. IEM.
Cinco Canciones (Sabella). 1960. Dur. 9'. Edit. IEM.
Cueca Larga. 1960. Dur. 13'. Edit. IEM.
3 Canciones de "Altacopa" (Sabella). 1962. Dur. 12'. MS.

Teatro

El Peregrino. 1938. Dur. 5'. MS.
Como en Santiago. 1947. Dur. 3'. MS.
Morir por Catalina. 1948. Dur. 12'. MS.
La Vida del Hombre. 1949. Dur. 9'. MS.
Las Pascualas. 1957. Dur. 24'. MS.
La Muerte de Don Rodrigo, ópera. 1958. Dur. 90'. MS.
Sueño de una Noche de Verano. 1960. Dur. 16'. MS.
Don Juan (Zorrilla). 1961. Dur. 12'. MS.
Los intereses creados (Benavente). 1959. Dur. 8'. MS.
La excepción a la regla (Brecht). 1962. Dur. 12'. MS.
Los Papeleros (J. Aguirre). 1963. Dur. 12'. MS.
Mucho Ruido y Pocas Nueces. 1963. Dur. 30'. MS.

Cine

Día de Organillos. 1957. Dur. 18'. MS.
Energía Gris. 1958. Dur. 21'. MS.
Almahue. 1959. Dur. 24'. MS.
La Respuesta. 1960. Dur. 24'. MS.
Parkinsonismo y Cirujía. 1961. Dur. 20'. MS.
Imágenes Antárticas. 1962. Dur. 23'. MS.
Aquí Vivieron. 1963. Dur. 9'. MS.
Amerindia. 1962. Dur. 53'. MS.
Gurello. 1963. Dur. 19'. MS.
Valparaíso. 1963. (Dos versiones). 1a. versión, dur. 18'.
MS. 2a. versión, dur. 53'. MS.

Gustavo Becerra-Schmidt

- 1925 Nace en Temuco-Chile el 26 de agosto.
- 1932 Primeros estudios musicales en el Conservatorio de Temuco (con Victoria Silva y Leonor Davison).
- 1935- Traslado con sus padres a Santiago. En el Conservatorio Nacional de Música continúa sus estudios musicales. Composición musical con Pedro Humberto Allende (1936-) y Domingo Santa Cruz (1942-) ; Violín con Ernesto Ledermann ; Piano con Alberto Spikin ; Dirección coral e instrumental con Armando Carvajal.
- 1946- Profesor de análisis musical en el Conservatorio Nacional de Música de la Universidad de Chile.
- 1950 *Concierto para violín y orquesta*, premiado en el II Festival de Música Chilena.
- 1951? Obtiene el grado de Licenciado en Composición y Musicología en la Universidad de Chile. Nombrado Profesor Titular de Composición del Conservatorio Nacional de Música de la Universidad de Chile.
- 1954-56 Viaje de estudios en Europa (Italia, Austria, Alemania, Francia y España).
- 1955 *Cuarteto de cuerdas N°3 "Del Viejo Mundo"* ; *Divertimento para orquesta* ; *Sinfonía N° 1*.
- 1957 *Wiederaufnahme der pädagogischen Arbeit*. (?)
Concierto para flauta y orquesta de cuerdas ; *Sinfonía N° 2 "De Profundis"* ; *Cuarteto de cuerdas N° 4*.
- 1958 Ópera *La muerte de Don Rodrigo*.
- 1958-59 *Cuarteto de cuerdas N° 5*.
Publica su ensayo "Crisis de la Enseñanza de la Composición en Occidente".
- 1960 *Cuarteto de cuerdas N° 6*.
- 1960-62 Director del Instituto de Extensión Musical (IEM) de la Universidad de Chile [Orquesta Sinfónica de Chile, Coros Sinfónico y de Cámara, Ballet Nacional Chileno, Radio IEM].
- 1961 Creación del "Taller 44", en la Facultad de Ciencias y Artes Musicales y Escénicas de la Universidad de Chile, en el que se formaron numerosos compositores: Luis Advis, Carlos Botto, Gabriel Brncic, Roberto Falabella, Fernando García, Melikof Karaian, Sergio Ortega, Hernán Ramírez, David Serendero, Edmundo Vásquez, Cirilo Vila, además de los musicólogos Raquel Bustos y Luis Merino.
"La Cueca larga" para coro, piano y percusión (tx. Nicanor Parra).
- 1962 *"Canciones de Altacopa"* para tenor y conjunto instrumental (tx. Andrés Sabella); *Quinteto para piano y cuarteto de cuerdas*.
- 1963 Estada en París: música incidental de *"A Valparaíso"*, documental de Joris Ivens.
Participa en la Tribuna Internacional de Compositores convocada por el Consejo Internacional de la Música de la UNESCO.
- 1964 *Concierto N° 1* para guitarra y orquesta.
- 1965 Leiter der Abteilung für Composición del Conservatorio Nacional de Música de la Universidad de Chile.
Sinfonía N° 3 ; *"No me lo pidan"*, canción para tenor y piano (tx. Pablo Neruda).
- 1966 *"Juegos" für Klavier, 12 Tischtennisbälle, Tonband und einen Backstein* ; *"Homogramas I"* (Poema Teórico) para orquesta ; Oratorio *"Macchu Picchu"* (tx. Pablo Neruda).
- 1967 Oratorio *"Lord Cochrane de Chile"* (tx. Pablo Neruda).
- 1968 Secretario de la Facultad de Ciencias y Artes Musicales y de la Representación de la Universidad de Chile. Participa en el proceso de la Reforma Universitaria.
Konzert Nr.2 "Formas de Comando" für verstärkte Gitarre und Jazz.Combo.
- 1969 Miembro de número de la Academia de Bellas Artes del Instituto de Chile, conferencia "El mito del talento en música".
"Elegía a la Muerte de Lenin" para solistas, coro y orquesta.(tx. Vicente Huidobro);
Música de la película *Valparaíso mi amor* (de Aldo Francia) (?).
- 1970 *Konzert für Gitarre und 12 Stimmen* ; *Konzert für Oboe, Klarinette, Fagott und Streicher*.
- 1971 El gobierno de Salvador Allende lo nombra Agregado Cultural y de Prensa de la Embajada de Chile en Bonn, Alemania.
Obtiene el Premio Nacional de Arte, mención en Música.
- 1972 *Tercera sonata para violín y piano* ; *"Historia de una provocación"*, ópera radiofónica (tx. Luis Bocaz).
- 1973 Golpe militar en Chile. Destituido de su cargo diplomático, exonerado de la Universidad de Chile. Asilo político en la República Federal Alemana.

- 1974- Profesor Titular en la Universidad "Carl von Ossietzky" de Oldenburgo (análisis, composición y teoría general de la música).
"Corvalán", cantata con acompañamiento electrónico ; *Ossietsky Lied* para voces solistas y grupo rock (tx. Bertolt Brecht) ; Cantata *"Chile 1973"* (tx. Pablo Neruda, Ros, Peter Weiss); *Estructura Cuadridimensional* para cualesquiera fuentes sonoras.
- 1975 *Diez Trozos para 8 solistas.*
- 1976 *"Progresiones"*, multimedia (incluye proyecciones de cine, diapositivas con música electrónica).
- 1978 *Konzert für 2 Gitarren und Orchester* ; *"Américas"*, cantata popular (tx. Pablo Neruda) ; *Trio* para violín, corno y piano.
- 1979 *"Charivari"* para flauta, Pauken, vibrafono, xilorimba, Schlagzeug y piano.
- 1980 *"Konzertante Ausstellung"* in Zusammenarbeit mit FlorAuth (1981) ; *"Oratorio Menor para Silvestre Revueltas"* für Bariton und Kammerensemble (tx. Pablo Neruda) ; *"Allende"* y *"Memento"*, para voces solistas y conjunto popular.
- 1981 *"Triptychon"*, canciones para tenor y piano (tx. Bertolt Brecht) ; *"Que despierte el leñador"* para coro.
- 1982 *"Transvisions Fugitives"* para piano y orquesta (Auftragswerk des Oldenburgischen Staatstheaters).
- 1983 *Oratorium "Carl von Ossietzky"* (textcollage de Elke Suhr) (Auftragswerk der Universität Oldenburg).
- 1984 *Concierto para percusión y orquesta* (tx. del Apocalipsis de San Juan) ; *Concierto para violoncello y orquesta.*
- 1985 ~~Santiago~~, Homenaje a su 60º aniversario (Agrupación Anacrusa-Goethe Institut), *Santiago de Chile*.
Rapsodia para viola.
- 1986 Ensayo "Lo así llamado bello en Música".
Homenaje a Liszt, para piano ; *"Oda al Mar"* para recitante y computador (tx. Pablo Neruda).
- 1987 Monodrama *"Das Schweigen"* ; *"Interior"*, para computador.
- 1988 *"Nächtlicher Rat"* (Walter Mehring) (Auftragswerk der Stadt Oldenburg) ; *"Singen was?"* (tx. Erich Fried) (für das Oldenburgische Chorfestival).
Primer viaje de desexilio a Chile. Estreno mundial del Oratorio *"Machu Picchu"* en Santiago.
- 1989 *"Kinderkreuzzug"* (tx. Bertolt Brecht) für Stimme und Klavier ; *"Salomos Sprüche"* für Kammerensemble ; *"7 Pessach Lieder"* Zur Feier des Jahres 5750.
- 1990 *Die Statuten des Menschen*, barítono y orquesta; *Sonata N° 4* para violoncello y piano.
- 1991 *Konzert für Gitarre und Schlagzeug* ; *"Contra la Noche"* para orquesta (zum Gedenken an Jorge Peña Hen) ; *"Fantasie über Themen von W.A. Mozart"* für Geige und Klavier.
- 1992 Profesor invitado Universidad Católica de Chile (Seminario de composición).
Profesor Emérito de la Universidad de Chile.
"Variaciones en Tango" für Gitarrenquartet ; *"Variationen, oder?"* für Kammerorchester ;
"Fantasia" für Clavichord ; *"Muerte del Mar"* für Solisten und Orchester.
- 1993 Profesor invitado, Facultad de Artes de la Universidad de Chile (Seminario Semiología de la Música).
Septett für Bläser.
- 1994 *"Überwindung"* für Stimme und Orchester (Auftragswerk der Stadt Oldenburg zur Woche der Brüderlichkeit) ; *Unplugged*, instalación instrumental interactiva.
- 1995 Verleihung der selten für Ausländer vergebenen Auszeichnung des spanischen Kultusministeriums "Medalla de Plata al Mérito de las Artes".
"Black Hole" für Kammerensemble.
- 1996 *2tes Konzert für Klavier und Streichorchester für das "Ashdod Kammerorchester"*.
- 1997 Presidente Jurado Premio de Musicología de la Casa de las Américas, La Habana-Cuba.
Ensayo "La posibilidad de una retórica musical hoy".
- 1998 Profesor invitado Escuela de Música, Universidad de La Serena. (?)
Sonata N°5 para violoncello y piano (para Carlos Prieto).
Mitglied des Ehren Rates der musikwissenschaftlichen Zeitschrift Chiles "Revista Musical Chilena".
Ensayos: "Rol de la musicología en la globalización de la cultura" y "Referencias para pensar la Creación Musical en Iberoamérica y su relación con Chile 1977/97".
- 1999 *"Niggunim I, II, III"* für Flöte und Klavier ; *"A toi de jouer"* für doe Gruppe "Quilapayún";
"Oda a un Albatros viajero" (tx. Pablo Neruda) für Soprano, Mezzo und Klavier.

2000

"Mi Padre era de Francia" für gemischtem Chor (Text und Melodie aus der sphardischen Tradition).

Nota: Lo que está señalado con (?) son dudas a despejar.