

ARCHIVO

**SOCIEDAD DE FOMENTO FABRIL
GERENCIA DE ESTUDIOS**

REPUBLICA DE CHILE	
PRESIDENCIA	
REGISTRO Y ARCHIVO	
NR.	93/19347
A:	22 SEP 93
P.A.A.	<input checked="" type="checkbox"/> R.C.A.
C.B.E.	<input type="checkbox"/> M.L.P.
M.T.O.	<input type="checkbox"/> EDEC
M.Z.C.	<input type="checkbox"/>

ACTIVIDAD INDUSTRIAL JULIO 1993

PRODUCCION

La producción industrial cayó en 0,2% en julio '93 con relación a julio '92 (el peor resultado desde agosto de 1991), aunque creció 4,8% respecto de junio '93.

De esta manera, la producción industrial muestra un incremento de sólo 4,7% en los primeros 7 meses del año en relación a igual lapso de 1992.

Durante este período (enero-julio) destacan por su crecimiento las siguientes industrias:

- Maquinaria no eléctrica	38,1%
- Productos de barro y loza	29,1%
- Muebles y accesorios	21,9%
- Prendas de vestir	18,7%
- Productos minerales no metálicos	15,3%

Por su parte, es necesario reconocer que varios tipos de industrias están enfrentando un proceso de caída o bajo dinamismo en sus volúmenes de producción, entre los que destacan:

- Hilado, tejido y acabado de textiles	- 7,3%
- Productos de molinería	- 1,8%
- Fabricación de papel	- 1,8%
- Ind. básica metales no ferrosos	- 1,5%
- Industria de la madera	- 0,5%
- Fabricación de vidrio	- 0,4%

VENTAS

Por su parte las ventas industriales totales también cayeron el julio respecto a igual mes del año anterior en 0,1%, mostrando así dos meses consecutivos de caída en las ventas, situación que no se vivía desde 1990, durante el llamado sobreajuste.

En relación con junio pasado las ventas totales crecieron en 1,6%.

Por su parte, las ventas al mercado interno cayeron en 2,3% en julio respecto de igual mes del año anterior, el primer resultado negativo desde marzo de 1991. Respecto de junio, el índice de ventas al mercado interno mostró un incremento del 2,3%.

Con estos resultados, durante el período enero-julio de 1993, y en comparación con igual período de 1992, las ventas totales de la industria muestran un incremento de 5,2% y las ventas al mercado interno un 8,0%.

En este período destacan por su buen comportamiento las siguientes industrias:

	<u>VENTAS TOTALES</u>	<u>VENTAS INTERNAS</u>
- Maquinaria no eléctrica	31,5	32,3
- Muebles y accesorios	27,6	27,7
- Prendas de vestir	23,5	18,9
- Equipo profesional y científico	16,9	16,9
- Ind. básica de hierro y acero	16,2	18,8

A su vez destacan por su bajo dinamismo:

- Productos de molinería	- 6,7	- 7,0
- Hilado, tejido y acabado de textiles	- 6,6	- 6,8
- Ind. básica metales no ferrosos	- 3,9	- 1,8
- Ind. de la madera	- 1,9	- 1,9
- Fabricación de papel	- 1,5	+ 4,2
- Fabricación de vidrio	- 1,3	+ 5,8
- Industria de la bebida	- 0,9	- 2,4
- Imprenta y editoriales	+ 3,1	- 6,1

CONSUMO DE ENERGIA ELECTRICA

Por su parte el consumo de energía eléctrica industrial creció en 7,0% en julio '93 en relación a julio '92 y de esa manera acumula un crecimiento del 8,1% en los primeros 7 meses del año.

INDICES DE PRODUCCION Y VENTAS FISICAS INDUSTRIALES

(Indices Base Prom. 1980=100)

	P R O D U C C I O N			V E N T A S T O T A L E S			V E N T A S I N T E R N A S		
	Indice General	% Variación		Indice General	% Variación		Indice General	% Variación	
		En 12 meses	Prom. Acumul.		En 12 meses	Prom. Acumul.		En 12 meses	Prom. Acumul.
1987	113.1	-	6.4	114.6	-	6.4	86.4	-	-
1988	121.1	-	7.0	122.1	-	6.5	93.8	-	8.5
1989	137.0	-	13.2	137.6	-	12.7	101.0	-	7.7
1990	137.0	-	0.0	138.2	-	0.4	101.8	-	0.8
1991	139.9	-	2.1	145.3	-	5.2	109.1	-	7.2
1992	156.4	-	11.8	159.4	-	9.7	121.8	-	11.6
1991									
ENE	131.4	2.9	2.9	141.9	6.1	6.1	103.7	2.6	2.6
FEB	113.4	0.1	1.6	127.0	9.2	7.5	95.4	6.6	4.5
MAR	135.5	-2.6	0.0	145.0	-1.1	4.3	108.3	-0.4	2.8
ABR	142.1	3.7	1.0	149.6	8.4	5.5	113.9	13.8	5.5
MAY	152.9	2.9	1.5	143.9	2.0	4.7	109.6	8.1	6.1
JUN	145.8	4.2	1.9	144.4	6.5	5.0	103.3	5.7	6.0
JUL	148.5	0.3	1.6	139.7	2.5	4.6	107.3	7.1	6.1
AGO	141.1	-4.5	0.8	151.7	-1.9	4.3	116.1	7.1	6.3
SEP	130.9	4.8	1.3	135.1	0.1	3.8	103.0	8.0	6.4
OCT	150.0	4.5	1.6	159.1	14.7	4.9	117.8	11.2	6.9
NOV	142.3	2.5	1.7	145.7	2.4	4.7	112.6	7.5	7.0
DIC	144.4	6.6	2.1	160.6	10.3	5.2	118.7	9.4	7.2
1992 /p									
ENE	141.2	7.4	7.4	148.4	4.6	4.6	113.1	9.1	9.1
FEB	122.6	8.2	7.8	137.3	8.1	6.2	103.3	8.3	8.7
MAR	159.3	17.5	11.2	160.0	10.3	7.7	122.7	13.2	10.3
ABR	160.0	12.7	11.6	160.9	7.5	7.6	121.0	6.2	9.2
MAY	161.0	5.3	10.2	156.2	8.5	7.8	115.9	5.8	8.5
JUN	157.3	7.9	9.8	164.2	13.7	8.8	120.4	16.6	9.8
JUL	174.3	17.4	11.0	165.7	18.6	10.2	130.3	21.4	11.5
AGO	165.0	16.9	11.7	164.4	8.3	9.9	125.3	7.9	11.0
SEP	157.5	20.3	12.6	159.1	17.8	10.7	124.5	20.9	12.1
OCT	163.0	8.6	12.2	166.0	4.3	10.1	125.0	6.1	11.5
NOV	156.3	9.8	11.9	162.0	11.1	10.1	127.0	12.8	11.6
DIC	159.4	10.4	11.8	168.5	4.9	9.7	133.4	12.4	11.6
1993 /p									
ENE	149.9	6.1	6.1	153.1	3.2	3.2	120.1	6.2	6.2
FEB	138.2	12.7	9.2	151.7	10.5	6.7	118.1	14.3	10.4
MAR	167.8	5.3	7.7	180.5	12.9	8.9	144.7	17.9	12.9
ABR	167.6	4.8	6.9	171.3	6.5	8.3	130.9	8.1	11.6
MAY	163.3	1.4	5.7	164.2	5.1	7.6	128.0	10.4	11.4
JUN	165.7	5.4	5.6	162.7	-0.9	6.1	124.2	3.1	10.0

En 12 meses: respecto a igual mes del año anterior.

Promedio Acumulado respecto a igual período del año anterior.

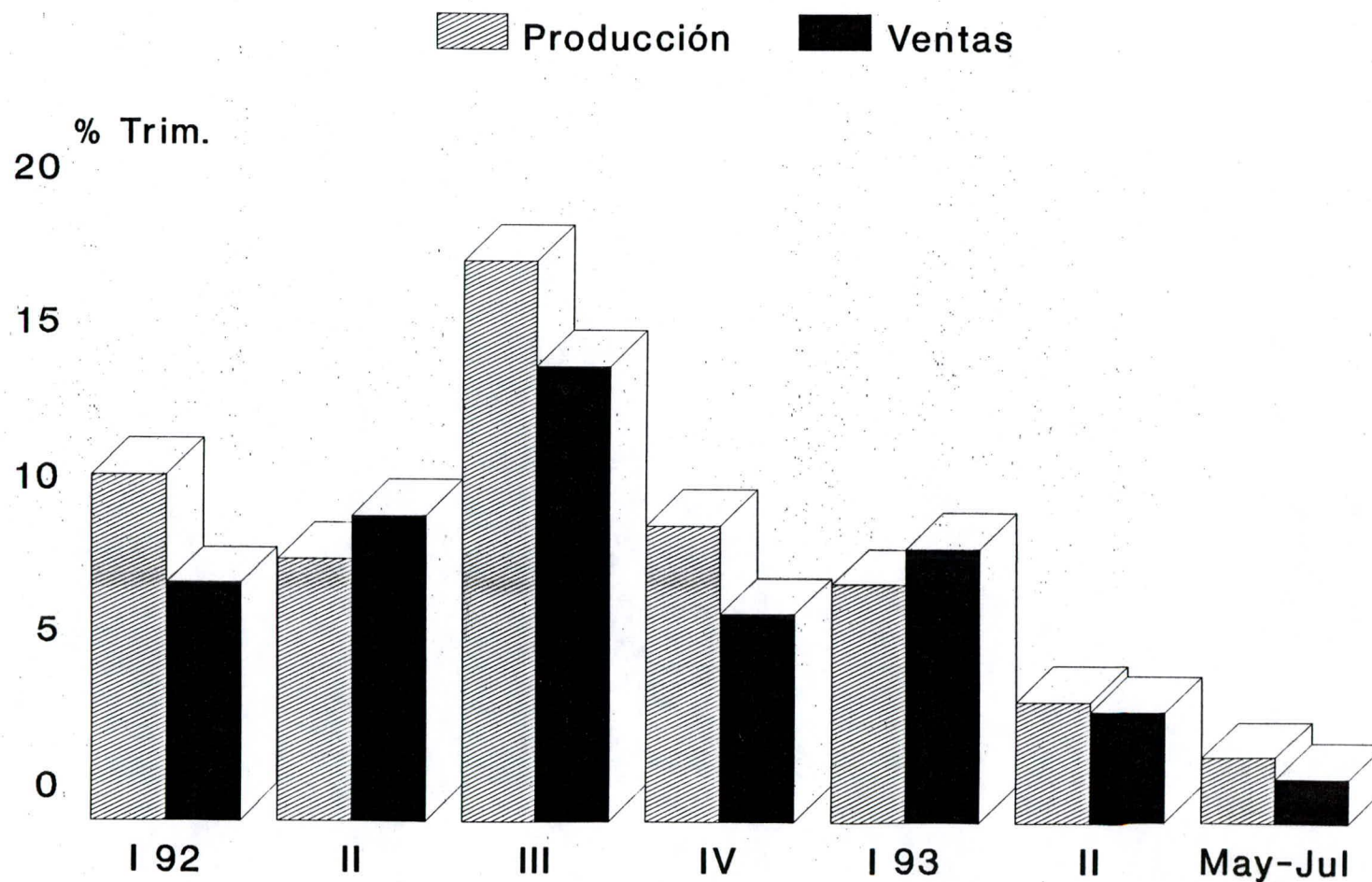
VARIACIONES TRIMESTRALES DE LAS VENTAS FISICAS

INTERNAS POR SECTORES DE DESTINO

SECTORES DE DESTINO	92/91					% 93/92		
	% Var. Ene-Mar	% Var. Abr-Jun	% Var. May-Jul	% Var. Jul-Sep	% Var. Oct-Dic	% Var. Ene-Mar	% Var. Abr-Jun	% Var. May-Jul
BIENES DE CONSUMO HABITUAL	7.9	7.7	12.6	14.0	13.9	13.2	12.3	8.7
BIENES DE CONSUMO DURABLE	15.8	14.3	18.6	19.3	15.8	29.4	16.4	16.0
MATERIALES DE TRANSPORTE TERRESTRE	22.0	32.2	37.3	28.9	25.3	17.4	9.7	-0.6
BIENES DE CAPITAL	-8.3	6.1	6.0	34.3	35.4	53.4	52.6	40.8
BIENES INTERMEDIOS PARA LA INDUSTRIA	26.5	22.7	31.0	38.4	29.8	12.5	5.1	1.9
BIENES INTERMEDIOS PARA LA CONSTRUCCION	23.8	12.7	15.8	21.2	10.2	13.7	12.3	13.3
BIENES INTERMEDIOS PARA LA MINERIA	33.8	-2.6	-4.2	-3.0	5.2	-19.9	9.4	4.9
BIENES INTERMEDIOS PARA EL SECTOR SILVOAGROPECUARIO	-18.2	-4.5	0.0	45.6	14.3	60.4	30.6	-6.2
ENVASES Y ACCESORIOS	21.4	11.5	6.4	6.6	-3.2	4.2	3.7	9.4
ENERGIA, COMBUSTIBLES Y LUBRICANTES	-3.1	6.1	9.4	13.0	1.5	5.8	9.8	8.7
MOBILIARIO Y ARTICULOS DE OFICINA	-2.3	-7.2	1.7	8.7	24.0	23.4	8.5	4.9
TOTAL INDUSTRIAL	10.3	9.3	13.9	16.5	10.1	12.9	7.2	3.6

Producción y Ventas Físicas

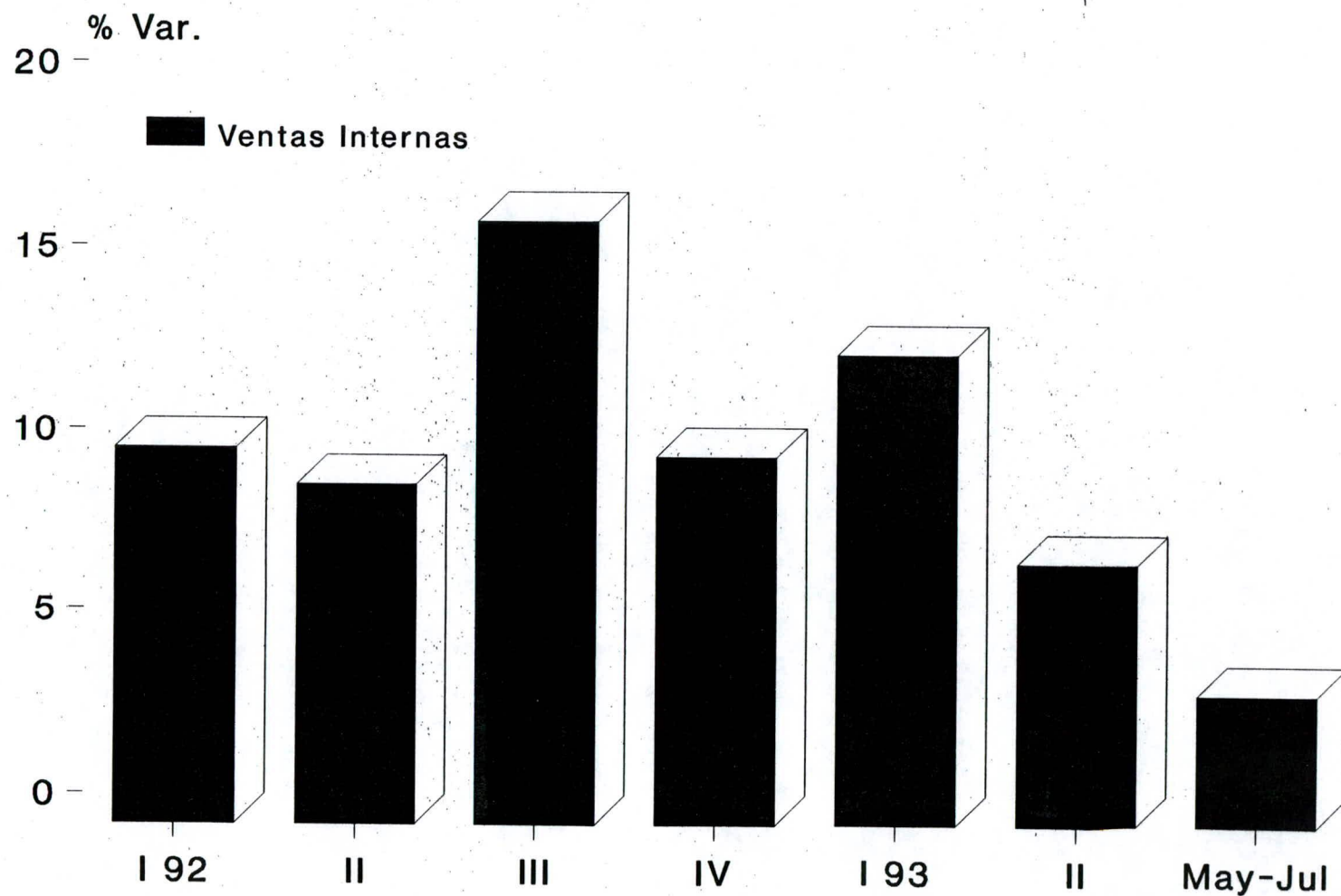
Variaciones Trimestrales



FUENTE : S.F.F

Ventas Físicas Internas industriales

Variaciones Trimestrales



Fuente: S.F.F.

SOCIEDAD DE FOMENTO FABRIL
GERENCIA DE ESTUDIOS

EVOLUCION DEL DOLAR OBSERVADO

(pesos)

TIPO DE CAMBIO NOMINAL

	1980	1981	1982	1983	1984	1985	1986	1987	1988	1989	1990	1991	1992	1993
ENE	39.00	39.00	39.00	74.04	87.82	128.98	184.80	204.54	243.73	247.11	296.76	337.23	369.72	384.04
FEB	39.00	39.00	39.00	76.38	88.12	131.84	186.74	206.01	240.00	245.84	292.46	337.53	347.68	387.91
MAR	39.00	39.00	39.00	74.48	88.20	145.69	189.22	207.82	243.33	249.64	296.66	340.24	348.10	397.32
ABR	39.00	39.00	39.00	73.69	88.55	148.76	189.19	211.49	241.88	251.36	296.41	340.28	346.23	401.19
MAY	39.00	39.00	39.00	75.10	90.19	152.15	187.93	212.54	245.15	252.44	296.97	339.95	346.84	404.98
JUN	39.00	39.00	43.02	77.03	91.13	155.06	188.79	218.18	248.31	261.66	296.79	344.89	355.00	403.20
JUL	39.00	39.00	46.65	78.25	91.89	170.81	190.36	224.13	248.32	272.81	296.67	348.73	361.30	404.81
AGO	39.00	39.00	55.34	79.55	92.69	176.49	194.46	224.58	245.59	276.65	303.44	350.93	368.14	407.43
SEP	39.00	39.00	63.04	81.24	100.94	178.19	198.32	225.15	245.67	280.15	308.35	355.61	376.04	
OCT	39.00	39.00	66.27	83.34	116.39	179.19	199.73	229.27	247.09	282.78	312.49	359.06	373.05	
NOV	39.00	39.00	69.19	85.29	119.58	180.68	201.95	233.83	246.44	288.42	326.86	364.26	377.63	
DIC	39.00	39.00	72.39	87.07	126.23	182.48	203.67	235.34	244.63	294.59	334.98	371.93	380.32	
JM.AVO	39.00	39.00	50.91	78.79	98.48	160.86	192.93	219.41	245.01	266.95	304.90	349.22	362.50	

TIPO DE CAMBIO REAL

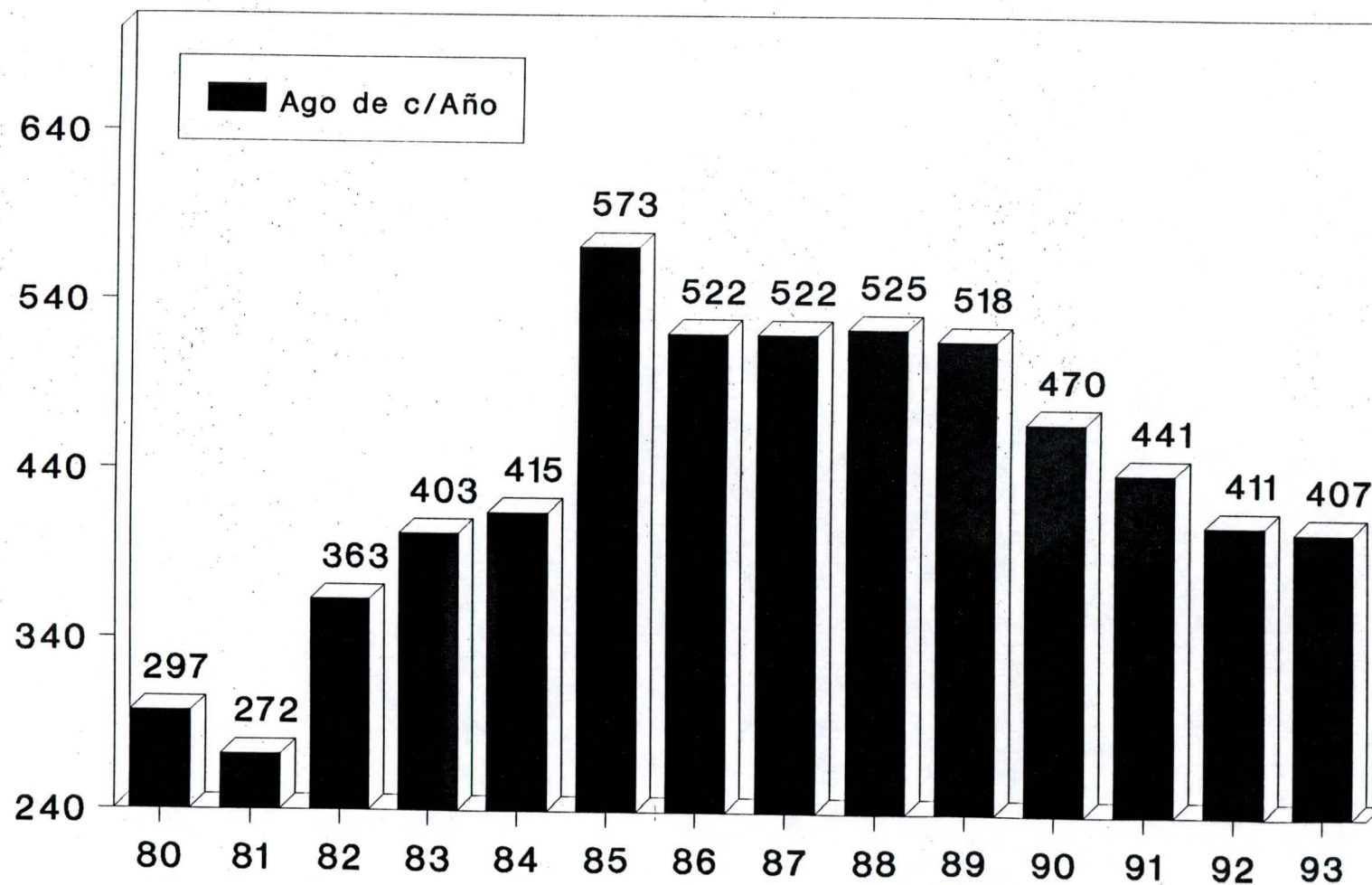
pesos de Agosto 1993

	1980	1981	1982	1983	1984	1985	1986	1987	1988	1989	1990	1991	1992	1993
ENE	323.82	275.92	267.22	418.42	421.00	490.14	556.55	514.67	531.84	502.86	511.05	481.88	429.90	409.01
FEB	324.04	278.19	269.84	432.68	424.22	490.29	549.59	512.74	522.20	501.69	499.82	474.79	408.41	411.42
MAR	317.38	278.57	267.92	413.34	416.98	526.06	540.91	508.89	521.00	503.16	494.27	468.40	406.06	420.61
ABR	310.81	278.26	268.20	397.50	412.83	526.54	529.13	509.99	518.31	505.05	484.46	459.73	399.43	420.74
MAY	305.33	275.38	270.28	400.67	415.85	528.81	524.23	508.44	526.44	501.04	480.36	450.02	398.78	420.50
JUN	301.13	276.13	296.98	405.75	414.56	518.88	519.23	520.57	534.46	509.12	468.29	447.44	407.55	415.96
JUL	300.52	275.69	316.92	405.51	415.43	563.32	516.06	528.68	535.55	520.90	460.78	443.25	410.21	412.63
AGO	297.55	272.61	364.19	403.58	416.19	573.92	522.93	522.72	526.31	519.66	471.07	441.73	411.57	407.43
?	291.63	269.38	396.40	403.47	438.49	569.48	526.21	514.27	522.00	516.51	463.39	440.82	411.36	
U.T	286.40	269.01	398.33	405.18	467.34	568.64	523.44	512.67	518.03	508.78	461.95	434.26	401.92	
NOV	280.69	268.04	405.87	408.52	476.28	567.29	522.39	513.85	507.48	510.15	476.12	436.52	401.55	
DIC	277.22	267.14	417.04	415.16	495.18	566.74	518.01	515.03	497.63	511.45	479.25	438.25	403.51	
PROM.AVO	301.38	273.69	328.27	409.15	434.53	540.84	529.06	515.21	521.77	509.20	479.23	451.42	407.52	

Nota: Se ha definido el tipo de cambio real, como el tipo de cambio nominal observado, multiplicado por el cociente entre la inflación de E.E.U.U. y el I.P.C.

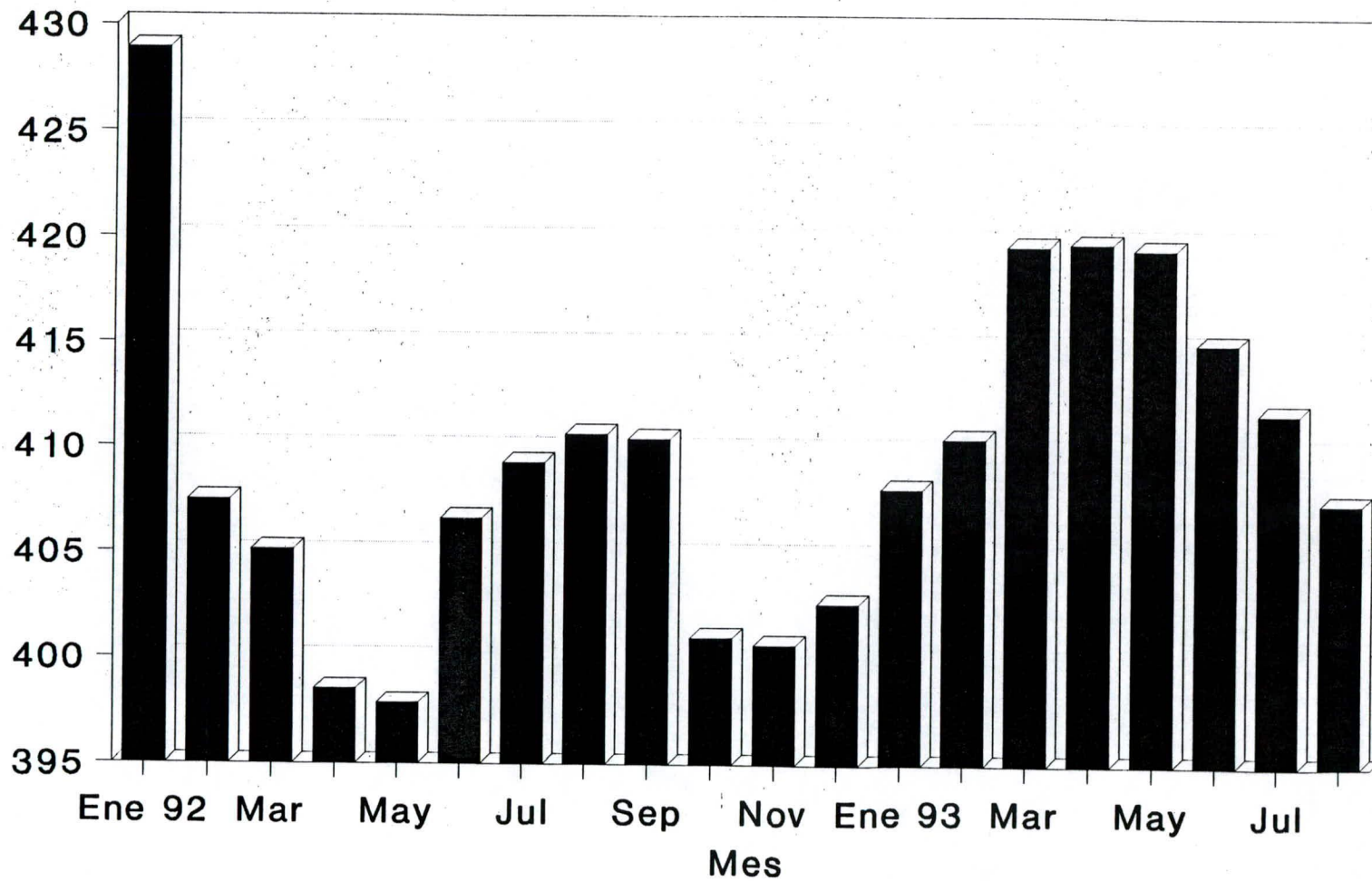
(*) : Se ha supuesto una variación del IPM de Estados Unidos en el mes de Agosto 0.2%

TIPO DE CAMBIO REAL (\$ de Agosto 1993)



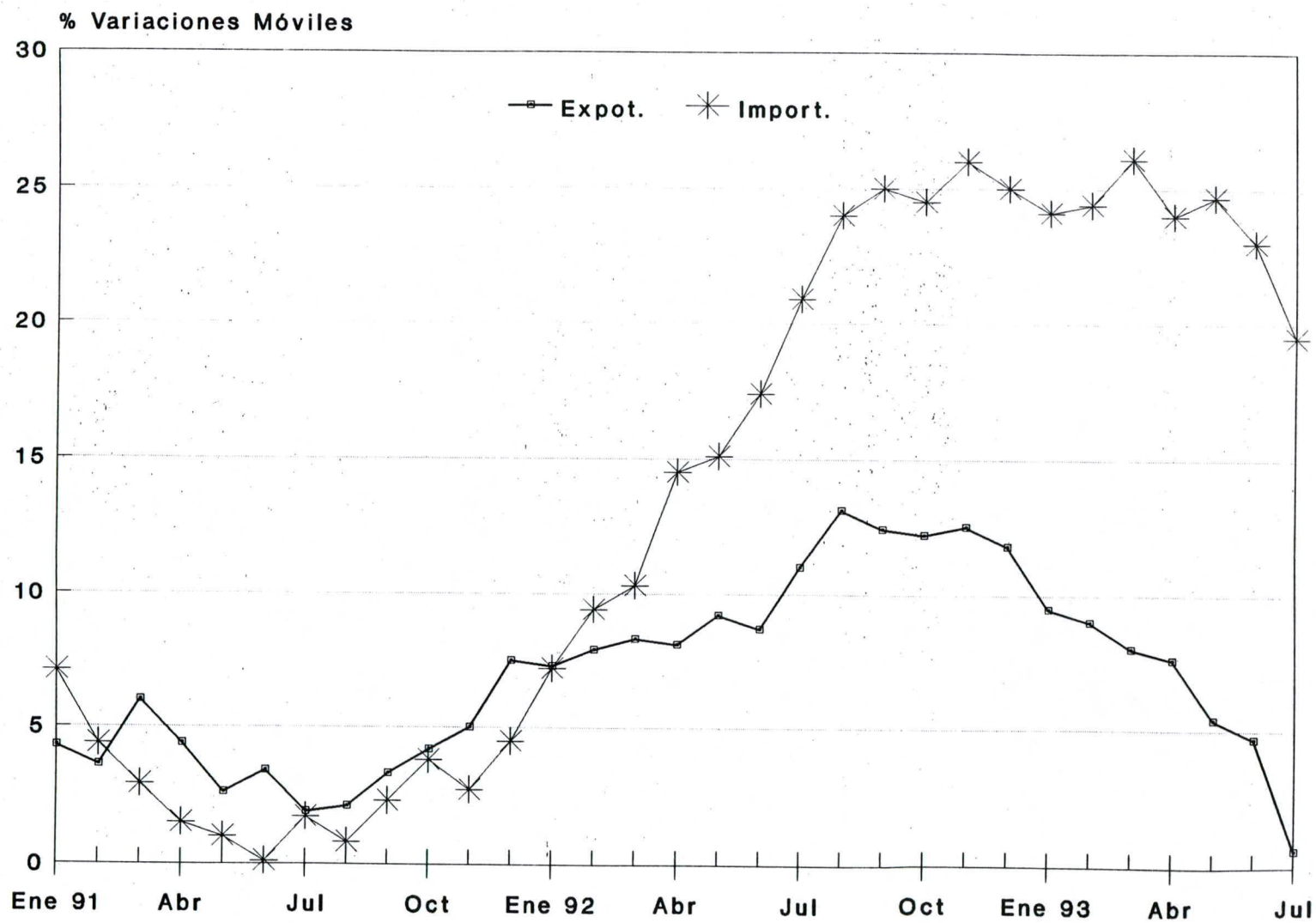
Calculado con el IPC nac. y el IPM USA

Evolución del dolar Observado Real de los últimos 20 Meses



Fuente: S.F.F

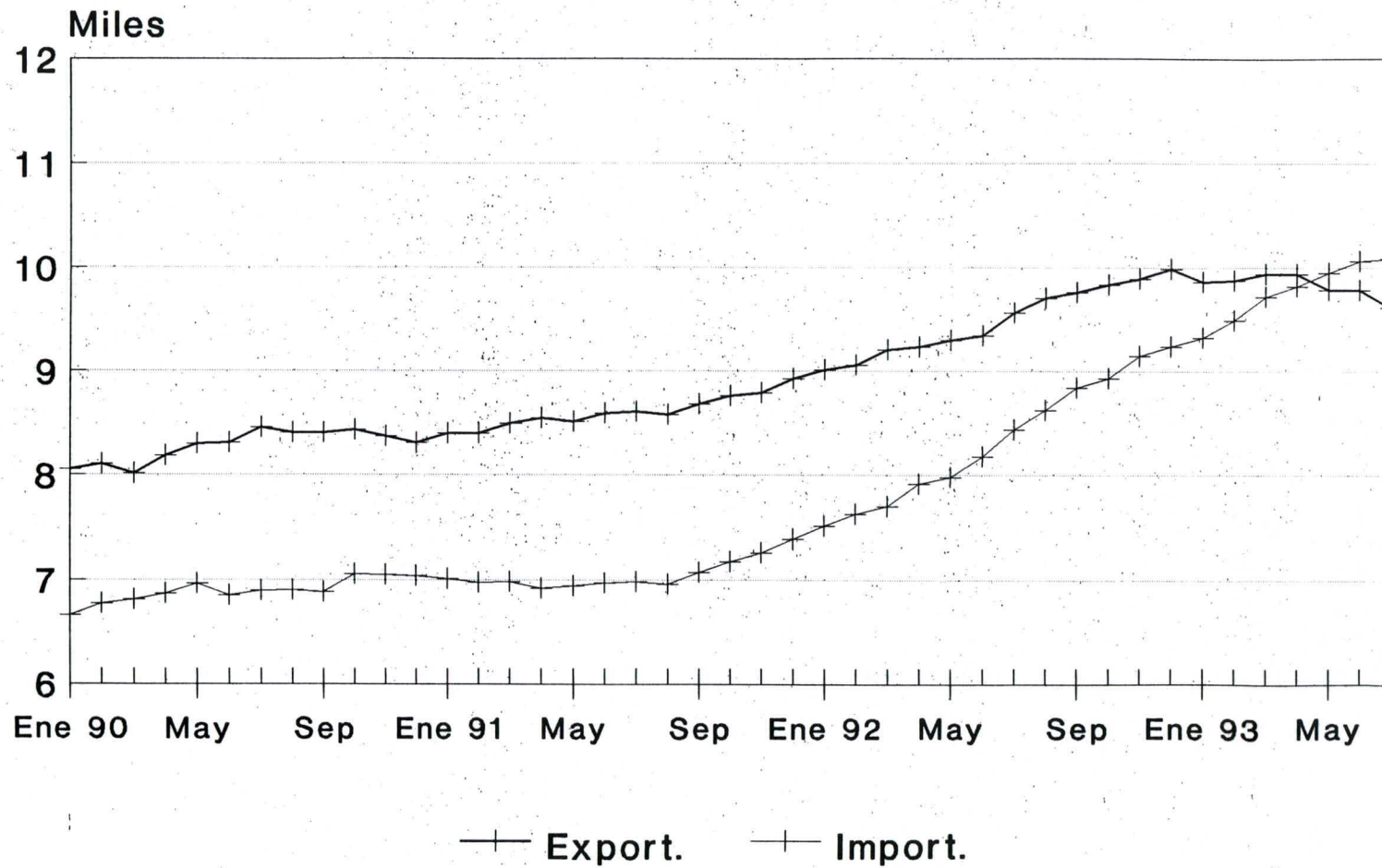
Exportaciones e Importaciones FOB



Fuente: S.F.F.

Exportaciones e Importaciones

Anuales Móviles - Millones de US\$



Fuente: S.F.F.