

PERIODO
PRESIDENCIAL
002875
ARCHIVO

CONSEJO COORDINADOR DE
SEGURIDAD PUBLICA

LA ACTIVIDAD TERRORISTA DURANTE EL PERIODO
DE GOBIERNO DE LA CONCERTACION POR LA DEMOCRACIA
(1990 - 1992)

SANTIAGO, JULIO DE 1992

CONTENIDO:

I.- El accionar terrorista en su conjunto

- A) Datos Estadísticos globales
- B) Comentario
- C) Evolución de las acciones

II.- Los grupos terroristas

- 1) Mapu-Lautaro
- 2) Frente Manuel Rodríguez
- 3) Movimiento de Izquierda Revolucionario
- 4) Otros

III.- Comentario final

**LA ACTIVIDAD TERRORISTA DURANTE EL PERIODO
DE GOBIERNO DE LA CONCERTACION POR LA DEMOCRACIA**

Nota aclaratoria:

El período que se analiza abarca desde el **1 de Enero de 1990 al 31 de Mayo de 1992**. Aunque, en estricto rigor, debiera considerarse a partir del 11 de Marzo de 1990, se ha optado, por motivos de tipo metodológico, por tomar el año 1990 completo. De este modo se hace posible la comparación de períodos equivalentes (años, semestres, etc.)

Esta opción no altera, en lo medular, el dimensionamiento del accionar terrorista, ni la composición del conjunto de organizaciones subversivas activas antes y después del 11 de Marzo de 1990; de hecho, los principales grupos existentes hoy (FMR y Mapu-Lautaro) tuvieron su origen durante el gobierno militar.

Para exhibir la dimensión real que del terrorismo hoy en Chile se han considerado, además de las acciones reivindicadas o adjudicadas por los grupos, las que no lo han sido, pero de las cuales no cabe duda sobre su carácter terrorista (sabotaje con explosivos, ataques a cuarteles policiales, atentados selectivos, etc.). Esta distinción se hace pertinente tanto para una correcta cuantificación de actos como para la comprensión de la estrategia impulsada por los grupos.

Para hacer posible una adecuada **cualificación** del terrorismo existente hoy en Chile e ir más allá de la simple sumatoria de actos es que se han considerado **a) los tipos de acciones** y **b) la envergadura de las mismas**. Los tipos se han distinguido según la clasificación habitual. La envergadura, se ha estimado a partir de:

- a) El riesgo para los participantes
- b) Los requerimientos operativos
- c) Nivel organizacional y de planificación
- d) Poder de destrucción
- e) Impacto en la opinión pública

Las fuentes utilizadas para obtener la información en este estudio han sido diversos informes realizados por Carabineros y la Policía de Investigaciones de Chile.

I.- El accionar terrorista en su conjunto (1990-1992)

A.- Datos estadísticos globales:

Los datos generales acerca del accionar terrorista, tanto en lo cuantitativo como en lo cualitativo, son los siguientes:

1.- Número de acciones (ver gráfico A)

Nº total de acciones terroristas desde el
1º de enero de 1990 al 31 de mayo de 1992: 1.482

Nº de acciones adjudicadas	: 635 (43%)
Nº de acciones no adjudicadas	: 847 (57%)

2.- Tipos de acciones (ver gráfico B y cuadro I)

Nº de sabotajes con explosivos	: 981 (66%)
Nº de asaltos	: 173 (11,5%)
Nº de amenazas	: 110 (8%)
Nº de propaganda	: 96 (6,5%)
Nº de hostigamiento policial	: 89 (6%)
Nº de atentado selectivo	: 16 (1,1%)
Nº de recuperaciones de arma	: 14 (0,9%)

3.- Envergadura de las acciones (ver gráfico C y cuadro II)

Envergadura 1 (asalto, recuperación de arma, hostigamiento a la Policía, atentado selectivo)	: 300 (20,2%)
--	---------------

Envergadura 2 (sabotaje con explosivo o incendiario detonado, activado o desactivado)	: 705 (47,5%)
---	---------------

Envergadura 3 (propaganda, amenaza, explosivo simulado y falsa alarma)	: 477 (32,3%)
--	---------------

B.- Comentario:

1) **Número de acciones**

Para dimensionar el volumen total de acciones en el período que se analiza en comparación con un período anterior equivalente es necesario utilizar la misma fuente y los mismos parámetros de medición que se han empleado para este estudio. La información relativa a la actividad terrorista antes de 1990 es incompleta y fragmentada. Por esta razón no se han podido establecer tales comparaciones.

Llama la atención el alto porcentaje que concentran las acciones terroristas no adjudicadas (57%). El **83%** de ellas (703) se relacionan con artefactos explosivos e incendiarios. El 27% restante: hostigamientos a policía (ataques a cuarteles o a personal de las policías civil o uniformada con carácter de ataque a la institución), amenazas y atentados selectivos (ataques contra personas seleccionadas previamente).

Entre los artefactos explosivos sin adjudicación, el 70% han sido reales (detonados o desactivados) y el 30% simulados o falsas alarmas.

El no reconocimiento por parte de los grupos de algunas acciones tiene su origen en distintas causas: por un lado, porque hay hechos que se identifican por sí solos al ocurrir en fechas específicas de aniversarios o jornadas anunciadas; en segundo lugar, por que hay acciones que persiguen como objetivo central el adiestramiento de jóvenes inexpertos en las que es preferible no arriesgar "el nombre" y estructuras de la organización; en tercer lugar, debido a la táctica planificada de confundir a la policía, especialmente en los momentos de mayor acoso; por último, también se debe a conflictos y contradicciones internas en los grupos que no siempre actúan bajo un mando central (como se verá más adelante en el caso del FMR).

Las acciones adjudicadas representan el 43% del total y se distribuyen, según sean los grupos ejecutores, de la siguiente manera:

M-Lautaro	:	355	(56%)
FMR	:	204	(32%)
MIR	:	40	(6.3%)
EGPPL	:	13	(2%)
Otros	:	23	(3.7%)
TOTAL	:	635	ACCIONES

El análisis y comentario de estos datos se encuentra más adelante en el capítulo: **Los grupos terroristas.**

2) Tipos de acciones

El cuadro sobre tipos de acciones muestra la clara predominancia de los sabotajes con explosivos e incendiarios (66%). El 71% de éstos fueron artefactos reales (detonados, activados o desactivados), el 29% restante simulados o falsa alarma. (ver cuadro III y gráfico J y K).

CUADRO III DETALLE DE DISTRIBUCION DE SABOTAJE
CON EXPLOSIVOS O INCENDIARIOS

AÑO	REAL	SIMULADO	FALSA ALARMA	TOTAL
1990	379	40	27	446
1991	246	76	95	417
1992	70	15	33	118
TOTAL	695	131	155	981

En cuanto al poder destructivo de éstos artefactos se puede afirmar que en la mayoría de los casos ha sido de menor consideración tomando en cuenta el bajo número de víctimas humanas (heridos) y los daños a la propiedad. Se constituyen, fundamentalmente, como actos de propaganda para demostrar presencia y vigencia; muchos de ellos están relacionados con cortes de energía eléctrica y atentados contra templos mormones.

Vale decir que este 66% de las acciones no representa, en verdad, una alta peligrosidad para la población ni para la estabilidad del gobierno ni del sistema democrático. Más bien, refleja una baja capacidad operativa de los grupos, los que se han nutrido más de los efectos publicitarios que los hechos provocan, que de las significaciones política y militar que ellas contienen.

Los otros tipos de acciones (34%) lo constituyen los asaltos (11,5%), amenazas (8%), diversas acciones de propaganda (panfleteo, barricadas, etc.) (6,5%),

hostigamiento a la policía (6%), atentados selectivos (1,1%) y recuperación de armas (0,9%). (ver gráfico B y cuadro I).

La distancia porcentual de éstas últimas acciones con respecto a los sabotajes con explosivos es evidente, aunque hay que considerar que hay actos terroristas que no se dimensionan solo numéricamente, sino por la gravedad que revisten (por ejemplo los atentados selectivos). Para estos efectos se incluye el punto 3 sobre envergadura de las acciones.

3) Envergadura de las acciones

Para una cabal comprensión de los tipos de acciones y su significación, es necesario agregar al dato numérico escueto, una cualificación o envergadura que permita dimensionar la gravedad de las mismas.

Según el esquema sobre envergadura explicado anteriormente hubo 300 acciones (20%) que pertenecen al **tipo 1** (asaltos, hostigamiento a la policía, atentados selectivos y recuperación de armas), las cuales son las de mayor peligrosidad para el grupo y para los afectados; el 80% restante se distribuye entre las de **el tipo 2 (47,5%)** (705 artefactos explosivos detonados, activados o desactivados) y **del tipo 3 (32,3%)** (477: amenazas, explosivos simulados, falsa alarma y propaganda). En verdad, estos últimos (tipo 3) no contienen más gravedad que la de producir algún desconcierto y temor a las personas directamente afectadas, toda vez que no son acciones armadas.

Al analizar los datos globales sobre las acciones podemos constatar de que no estamos, por cierto, ante un terrorismo de alta peligrosidad ni sofisticación. Es necesario, además, estudiar cual ha sido la evolución de estos datos durante el período que se analiza.

C.- Evolución de las acciones terroristas

Total de acciones año 1990	:	617	(41%)
Total de acciones año 1991	:	666	(45%)
Total de acciones año 1992	:	199	(14%)

TOTAL :1482 (ver gráfico D)

En el año 1991 las acciones aumentan en un 8% respecto de 1990. Sin embargo para un mayor acercamiento y una apreciación más fiel del accionar terrorista se hace necesaria separar el período completo en unidades menores: semestres (5) y períodos de 5 meses (enero a mayo).

Según lo anterior, se observa lo siguiente:

1 er semestre de 1990	:	310 acciones
2 do semestre de 1990	:	307 acciones (baja 0,9%)
1 er semestre de 1991	:	361 acciones (sube 17,6%)
2 do semestre de 1991	:	305 acciones (baja 15,5%)
1 er semestre de 1992 (5 meses)	:	199 acciones (baja 34,7%)

(ver gráfico E.)

Si se consideran los cinco primeros meses de cada año:

enero - mayo	de 1990	:	242
enero - mayo	de 1991	:	339 (sube 40 %)
enero - mayo	de 1992	:	199 (baja 41,3%)

(ver gráficos F- H - I)
(ver cuadro IV)

Estos datos muestran claramente un accionar parejo (desde el punto de vista cuantitativo) durante 1990, el cual aumenta en el primer semestre de 1991 y desciende progresivamente en los dos semestres siguientes.

Al tomar en cuenta la cualificación de los hechos se puede afirmar que aquellos de envergadura 1 son equivalentes en cada período, mientras que los de envergadura 2 disminuyen en el curso de 1991, especialmente a partir del 2do semestre y continúan bajando en 1992 y los de envergadura 3 aumentan progresivamente en 1991 y 1992.

En otras palabras, mientras los grupos terroristas desplegaban una amplia variedad de actos de mayor envergadura en 1990 y comienzos de 1991, a partir del 2do semestre de 1991 se reducen, prácticamente, a la colocación de artefactos explosivos en su mayoría simulados y falsas alarmas, barricadas menores y amenazas telefónicas. A pesar de esto, durante todo el período, se han realizado asaltos, hostigamientos a la policía y atentados selectivos (envergadura 1, pero en mucho menor proporción y con claras muestras de mayor ineficacia e incapacidad operativa.
(ver gráfico G)

CUADRO V
DISTRIBUCION DE ACCIONES SEGUN ENVERGADURA
(ADJUDICADAS + NO ADJUDICADAS)
PERIODO ENERO A MAYO DE 1990- 1991- 1992

AÑO	ENV. 1	ENV. 2	ENV. 3	TOTAL
1990	37	163	42	242
1991	57	112	170	339
1992	41	70	88	199
TOTAL	135	345	300	780

II. Los grupos terroristas

En este capítulo se analizará la trayectoria de cada uno de los grupos terroristas que han actuado durante el período de gobierno del Presidente Aylwin.

En consideración a las acciones cualitativas existentes entre los grupos, se analizarán tanto las acciones como las detenciones en forma separada.

1.- MAPU-LAUTARO

Este grupo nace en el año 1992 a partir de una escisión del partido MAPU. Inicia sus acciones con panfletos en la vía pública y va aumentando progresivamente el número y la sofisticación de las mismas. Ya en 1987 y 1988 comienzan a adquirir cierta notoriedad pública a través de sus slogans, los cuales se escapan del ideario tradicional de la izquierda chilena; emplean un lenguaje con expresiones propias de otros países latinoamericanos y sus contenidos se relacionan con un llamado reivindicativo a usurpar lo que los sectores más pobres carecen, más que a una propuesta político-social. Incorporan elementos novedosos y atractivos en sus consignas, especialmente para la juventud: sexo libre, fiesta rebeldes y, en términos generales llamando a la denominada "toma de lo cotidiano".

En 1990, con el cambio de régimen, éste grupo incrementa su accionar cuantitativa y cualitativamente y se constituye en el grupo terrorista de mayor relevancia en el país. Durante este año realiza 135 acciones armadas de la más diversa índole.

En 1990 el Mapu-Lautaro desarrolla una ofensiva para difundir sus consignas en aras de reclutar futuros "milicianos" y "combatientes". Para ello realizó una amplia variedad de tipos de acciones.

- colocación de artefactos explosivos
- asaltos
- repartos de productos "útiles" en poblaciones (previamente robados)
- tomas relámpagos en liceos
- hostigamiento a la policía
- amenazas
- barricadas

Cuantitativamente predominan los asaltos, atentados con artefactos explosivos e incendiarios, los repartos de productos "útiles" en poblaciones.

En segundo orden se ubican los hostigamientos a la policía, las amenazas y diversas formas de propaganda armada entre las que sobresalen las tomas relámpagos de liceos y los copamientos territoriales (eje estratégico del grupo en su búsqueda de expulsar o "desalojar" a las fuerzas "represivas" de los "territorios bastiones". La mayor parte de estas acciones se realizan en el 2º semestre de 1990.

En cuanto a los objetivos o blancos escogidos para estas acciones destacan los Templos Mormones para los atentados explosivos e incendiarios.

En asaltos: sobresalen los bancos, locales comerciales y farmacias. Cabe recordar que este tipo de acción es vital para el grupo, dado que por esta vía obtienen los recursos financieros para la organización.

Los repartos, generalmente de productos lácteos o pollos, fueron distribuidos en diferentes poblaciones con el objetivo de, por un lado publicitar sus actos y, por otro, captar la complicidad de los pobladores en su huida.

Los hostigamientos a la policía (15 en todo el año) fueron dirigidos a Carabineros (8) y a Investigaciones (7).

Las tomas de liceos apuntaron a captar adhesión de los estudiantes a través de consignas tales como sexo libre, entrega de preservativos y cassettes de música.

En 1991 vive su momento más alto y, al mismo tiempo sufre las derrotas más importantes. Los primeros seis meses son profusos en número de acciones y las detenciones son pocas. En el segundo semestre comienza a vivir sus momentos más difíciles.

El proceso evolutivo, tanto de auge como de caída, tiene directa relación con el cambio de gobierno. Mientras el nuevo gobierno comienza a tomar el control de los organismos encargados de velar por la seguridad ciudadana, éste grupo actúa con bastante soltura. Como es sabido, el estado en que estos se encuentran al iniciarse el período democrático (infradotados en los recursos materiales y humanos) facilitaron la libertad de acción de este grupo. En la medida en que Carabineros e Investigaciones van recomponiendo sus estructuras, el grupo Mapu-Lautaro comienza a sufrir detenciones de sus cuadros dirigentes y a entorpecer su accionar. En 1991, con la creación del Consejo Coordinador de Seguridad Pública, la coordinación y control del fenómeno terrorista se ha hecho cada vez más eficiente.

En 1991, el M-Lautaro incrementa su accionar en un 10%. Al mismo tiempo realiza un giro táctico en los objetivos o blancos de las acciones: aparecen los asaltos y sabotajes con explosivos a **Sedes Municipales, Partidos Políticos y entidades gubernamentales**. Esto indica la intención de incorporar en las acciones un contenido más político.

A partir del 2do semestre prácticamente desaparecen los copamientos territoriales (concebidos por el grupo para el desalojo de los "territorios bastiones" de las fuerzas represivas) debido al alto riesgo que representaron y el elevado número de participantes que se requirió. Nunca lograron permanecer en un territorio por más de 10 minutos. Disminuyeron también las tomas de liceos (unánimemente condenadas por estudiantes, padres de familia, autoridades e incluso los medios de comunicación).

La detención de 5 altos dirigentes en la ciudad de Concepción en Julio de 1991, sumadas a otras realizadas con anterioridad son el comienzo de una serie de detenciones que culminan en los primeros meses de 1992 con la captura del segundo máximo dirigente y otros de primera importancia.

Los detenidos en 1990 llegan a 23; en 1991 a 36 (33% más) y en los cinco primeros meses de 1992 son detenidos 20 miembros más. En total suman 79 terroristas.

En 1992 las acciones decrecen en cantidad y envergadura. En el mes de Marzo se conforma la denominada Coordinadora Subversiva para una Patria Popular, ente que aglutina a los grupos M-Lautaro, MIR y EGPPL. Este hecho refleja el bajo nivel operativo de cada grupo por separado, por lo que deben sumar fuerzas y, además, presentarse ante la militancia como un poder vigente y unido.

En la siguiente cronología de hechos referentes al M-Lautaro se puede apreciar la evolución o trayectoria del grupo, que se ha visto neutralizado en virtud del trabajo realizado por las policías civil y uniformada, coordinadas por el Consejo Coordinador de Seguridad Pública:

- 1) Las primeras detenciones, alrededor de 15, ocurrieron durante 1989. Entre ellos figuran 2 importantes miembros de la cúpula: Hector Irrazabal Moya y Marco Antonioletti.
- 2) A partir de 1990, cuando el grupo incrementaba sus acciones notoriamente, son detenidos en las acciones mismas varios miembros; alguno de ellos con nutrido prontuario terrorista. A fines de este año es detenido un miembro de la Comisión Política: Victor Ojeda P. Un mes antes habían rescatado al detenido M. Antonioletti desde el Hospital Sotero del Río con sangrientos resultados (entre otros es herida una integrante del grupo: Marcela Rodríguez). Marco Antonioletti muere al día siguiente en un enfrentamiento con efectivos de Investigaciones.
- 3) En una acción de propaganda armada el día 1 de Mayo de 1991 detienen a 4 miembros más; el 21 del mismo mes, a 2 más.
- 4) Uno de los mayores aciertos policiales lo constituyó la detención de 5 lautaristas en Concepción en Julio de 1991. Algunos de ellos sindicados como los autores del asesinato del Prefecto de Investigaciones Hector Sarmiento. Todos ellos eran altos dirigentes de las principales estructuras de la organización.
- 5) En Enero de 1992 es detenido Bernardo Acevedo L., el 2do en importancia en el grupo. Además de él son detenidos 3 miembros de menor rango pero de alta importancia para la obtención de información compartimentada. Junto a Acevedo es incautado armamento y diskettes conteniendo información clave. Bernardo Acevedo era además el encargado de logística, planificaba y aprobaba acciones y distribuía recursos. También es detenida junto a él su conviviente.
- 6) En Marzo de 1992 son apresados 3 miembros de la Comisión Política algunos de los cuales recién habían tomado posesión de sus nuevos cargos. Junto a ellos, además de armamento, se incautó material de informática.

- 7) A fin de cuentas, en 15 meses se ha logrado detener a dos tercios de la Comisión Política.
- 8) El único integrante de la Comisión Política Hector Irrazabal Moya que fue indultado (por haber sido detenido antes de Marzo de 1990), al salir manifestó al líder de la organización su incapacidad para resistir nuevamente la presión de la clandestinidad. Este hecho causó malestar en la dirigencia y fué expulsado de la organización.
- 9) Guillermo Ossandón, máximo líder del grupo, se habría quedado solo, o más bien, acompañado de jóvenes voluntariosos pero inexpertos y sin peso ni preparación política. Las últimas acciones así lo revelan.
- 10) Poco a poco su apego fundacional al marxismo leninismo se ha ido diluyendo. Las consignas que invitaban a la rebeldía, la felicidad plena aquí y ahora, el sexo libre, etc. se han convertido en un itinerario de muerte y cárcel y en una nueva confrontación con la policía. **Han perdido entre bajas y deserciones la mayor parte de su capacidad de dirección estratégica e ideológica.** Su estructura directiva original y la de reemplazo están desarticuladas. La base esta dispersa. Los últimos intentos de resurrección han ocasionado más bajas: 3 muertos en Coquimbo y 3 detenidos en Temuco.
- 11) En resumen el regional norte ya no existe; el regional sur fue desintegrado con la detención de los 5 integrantes de la cúpula en Julio de 1991. En Santiago los dos tercios de la Comisión Política está detenida.
- 12) Llama la atención que en la inmensa mayoría de las detenciones no se ha producido enfrentamiento. La orden al interior del Lautaro ha sido la de resistir y no entregarse; sin embargo han sido tomados por sorpresa y no les ha quedado otra opción que entregarse. Este procedimiento ha tenido un efecto desmoralizador que repercute en el detenido y en los demás integrantes.
- 13) Otro aspecto que debe resaltarse de la labor policial es, la prescindencia de maltratos, apremios o torturas en los interrogatorios. Un trabajo altamente profesional ha reemplazado y superado la efectividad de los vejámenes (los cuales probablemente tengan alguna incidencia en la renovación de la mística de los detenidos y/o de sus correligionarios). Aunque han existido algunas denuncias en este sentido (maltratos) no han sido confirmadas; más bien, parecen pertenecer a la táctica de los mismos grupos para enlodar la labor de sus captores y del gobierno y para seguir actuando desde las cárceles.

- 14) El alentador panorama que podría desprenderse de lo antes expresado hace pensar en el fin de este grupo. Sin embargo no se descarta la acción desesperada de "los últimos cartuchos" (literalmente hablando), que a veces, resultan altamente peligrosos por su carácter publicitario.

De hecho existe el intento de levantar una Coordinadora Subversiva por una Patria Popular (CSPP) dada a conocer en la última semana de Marzo (jornada subversiva del 25 al 30 de Marzo) la cual estaría integrada por el M-Lautaro, el EGPPL (Ejército Guerrillero del Pueblo Patria Libre) y un sector del MIR; todos estos grupos son facciones y facciones de facciones de otros grupos que siempre fueron muy reducidos en número de miembros y en capacidad operativa militar. Todo esto hace pensar que se trata de intentos por recuperar lo que cada grupo por separado ya no es capaz de realizar.

- 15) Los espacios que el Mapu-Lautaro logró copar con consignas y símbolos, son espacios que las autoridades y la comunidad en general debe tomar en cuenta para dar respuesta a las demandas que estos jóvenes han solicitado de inadecuada manera con el costo de sus vidas o sus libertades. No debe pensarse solamente en respuestas económicas pues la rebeldía de que han hecho gala tiene relación con una marginación más amplia, la represión sexual, la falta de participación, las oportunidades laborales y culturales que merecen un capítulo y reflexión aparte. En alguna medida las autoridades han impulsado condiciones de diversa índole que han provocado la descomposición y el aislamiento de este grupo al perder su base de sustentación social.

2.- FRENTE MANUEL RODRIGUEZ

La historia del FMR se remonta a comienzos de la década de los 80. Entre 1980 y 1983 fueron ingresando al país cuadros militares preparados en los países socialistas de Europa del Este y Cuba.

1983 debutan con un atentado con explosivos colocados en torre de alta tensión provocando la oscuridad en todo Santiago.

Entre 1983 y 1987 se realizaron innumerable acciones de diversa índole entre las cuales se cuentan: sabotajes con explosivos contra comisarías, cuarteles de la CNI, torres de alta tensión, bancos y empresas transnacionales; además de 5 secuestros incluyendo el del Comandante de Ejército Carlos Carreño.

En 1992 realizan 2 atentados selectivos a un cabo de Carabineros: Seydewitz y a otro funcionario de Carabineros que fue confundido con un trabajador y asesinado por error.

Las restantes acciones (3) son insignificantes.

También para este grupo (al igual que el M-Lautaro) el año 1992 les ha traído las más importantes derrotas: la aprehensión de parte del grupo que secuestró a C. Edwards.

COMENTARIO

En 1990 el FMR decide renovar sus "votos" subversivos, ahora en contra la "democracia continuista de Aylwin" y se inserta en la nueva estrategia denominada "Lucha Patriótica por la Dignidad Nacional".

Sin embargo, las discusiones internas continúan y se van perfilando al interior de la organización 4 corrientes que se disputan la instauración de una estrategia más o menos militarizada y más o menos ligada al trabajo de masas. A mediados de 1991 se produce la escisión de un sector que abandona la vía armada y forma el Movimiento Manuel Rodríguez.

A fines de 1991, en un Congreso clandestino, los líderes más tradicionales son opacados por otros más jóvenes los que se integran a la dirección federada. A través de una consulta nacional el FMR logró un acuerdo que conjuga las 4 tesis en pugna. Este acuerdo apunta hacia la orientación estratégica de la "reinserción social", es decir la de reducir al mínimo el accionar militar y trabajar en el frente de masas "copando" las organizaciones populares: sindicatos, juntas de vecinos, centros de estudiantes, etc.

La idea de reducir las acciones militares se basa en que **las condiciones políticas del país y la merma de estructura del FMR no permiten insistir en ellas.** La opción exclusivamente militarista está siendo cuestionada en extremo por la baja capacidad operativa en el escenario nacional. Sin embargo una de las facciones del FMR denominada "triple entente" propicia la alianza con el Mapu-Lautaro y el MIR para fundar el Frente Nacional de Liberación Salvador Allende.

Una de las apuestas actuales del FMR consiste en un repliegue del accionar militar con el objetivo de acrecentar una franja izquierdista marginal que no tenga

cabida en el marco legal y que, paulatinamente, adhiriera a las formas de lucha subversiva.

En este proceso de divisiones y acuerdos hay muchos miembros que se han marginado voluntariamente y otros se han visto obligados a hacerlo. Unos, por desacuerdo con la estrategia impulsada y otros, porque han sido amenazados por la misma organización que, ante la existencia de células que estaban operando por su propia cuenta en acciones de lucro personal, decidió centralizar el armamento e intimidar a quienes se negaran a hacerlo. El malestar producido por esta situación determinó la expulsión de algunos miembros.

Otro factor disociador al interior de la organización lo constituye el hecho de no haber reconocido algunas acciones (hecho que históricamente se realizaba casi inmediatamente) a partir de marzo de 1991. Entre estas se pueden destacar las de mayor envergadura: atentado contra Médico del Ejército Carlos Pérez y su esposa, atentado contra Jaime Guzmán E. y secuestro de Cristián Edwards.

La baja o nula aceptación pública de estos hechos habrían precipitado tal silencio.

Este fenómeno de no reconocer las acciones fue considerado como inaceptable por algunos miembros del grupo, especialmente por mellar la moral combativa, sobre todo de quienes participaron en los "ajusticiamientos" y secuestro. Un nuevo elemento de discordia se esparcía entre los frentistas.

Las condiciones políticas existentes en el país y la acuciosa labor policial han estado presentes en cada una de las divisiones, contradicciones y deserciones ocurridas al interior del FMR. En 2 años y 5 meses han sido detenidos 156 miembros, se han desbaratado las estructuras que operaban entre Rancagua y Concepción, se ha obtenido importante información, se ha incautado numeroso armamento, se ha "descolgado" buena parte de las estructuras de la zona norte del país; pero principalmente, se ha logrado quebrar la homogeneidad directiva de la organización lo cual le ha ido descomponiendo progresivamente, debilitándola y desgastándola en rencillas que han provocado delaciones motivadas por represalias.

Como ya se ha dicho aun existen en el FMR quienes no lo han dado todo por perdido y que pretenden remontar la situación. Existe un grupo selecto de "Comandantes" que permanecen ocultos y cuentan con armamento y dinero.

3.- MIR

El MIR no representa en el panorama subversivo nacional actual una amenaza para la seguridad ciudadana.

Las sucesivas divisiones y la incorporación de muchas facciones y ex miembros a la vida política legal han relegado a este grupo a su mínima expresión. Aun subsisten grupúsculos activos, pero que no ameritan un análisis por separado. En todo caso se han incluido las acciones realizadas por este grupo con el objeto de no omitir acción terrorista alguna.

Como grupo independiente apareció, en Octubre de 1991, el denominado Ejército Guerrillero del Pueblo Patria Libre, fracción desprendida del MIR, pero que hoy, paradójicamente, integra junto a él y al M-Lautaro la Coordinadora Subversiva por una Patria Popular.

4.- GRUPOS TERRORISTAS DE EXTREMA DERECHA:

- a) **Comando 11 de Septiembre:** Este grupo realiza dos acciones (31-08-90 y 06-04-91) consistentes en un asalto a una empresa constructora en Santiago y un sabotaje incendiario al Teatro Maruri en Valparaíso.
- b) **Patria y Libertad:** Este grupo realiza cuatro acciones (29-03-90, 04-10-90, 24-05-91, 22-12-91) consistentes en 3 asaltos a empresas con un botín aproximado a los \$20.000.000 (veinte millones de pesos) y un rayado mural en Limache.
- c) **Movimiento Nacionalista Revolucionario (MNR):** Este grupo realiza tres acciones (07-12-90, 14-10-91, 31-05-91) consistentes en 2 asaltos (a Banco y a Agencia de Viajes) con un botín de aproximadamente \$44.000.000 (cuarenta y cuatro millones de pesos) y un explosivo (falsa alarma) a la Radio La Voz de la Costa de Osorno.
- d) Otros grupos de extrema derecha de reciente data (1992) como son los Movimientos Neo Nazi y la Unión Fascista han realizado una acción de propaganda cada uno.

III.- COMENTARIO FINAL:

Lo que fue un accionar de amplia diversidad y sin mayores inhibiciones en 1990 y comienzos de 1991, se ha transformado en una lucha por regenerar la diluida imagen, levantar la moral, evitar la dispersión y aparentar vigencia y capacidad operativa.

La acción de los servicios policiales y del Consejo Coordinador de Seguridad Pública han permitido descomponer a los grupos terroristas a través de un trabajo profesional que ha logrado desarticular estratégicamente y detener a buena parte de las cúpulas directivas.

Los propios miembros de los grupos ultraizquierdistas han reconocido la labor del gobierno, aún cuando, dicen, las propias condiciones políticas del país han sido más claves para aislarnos que la propia estrategia de La Moneda.

Por una parte la gente no quiere lo que el Frente les ofrece y, por otra, el enemigo en La Moneda tiene una calidad moral distinta a la de la dictadura; antes, había una guerra de bandos armados, en la que la moral de los frentistas **"se alimentaba con odiosidad del enfrentamiento"** dijo un militante del FMR.

La pérdida de un enemigo militar visible ha asumido al Mapu-Lautaro, al FMR y MIR en grupos que, habiendo perdido su base de sustentación social, han quedado aislados. Para perderla, las condiciones político sociales y la labor policial han sido determinantes.

Si bien las críticas de la oposición han apuntado a sobredimensionar el tema de la inseguridad ciudadana, se han visto en la obligación de reconocer que la actividad terrorista ha decaído.

La demostración al país entero de que es posible controlar la subversión a través de métodos compatibles con el respeto a las libertades individuales, es un hecho doblemente significativo: **a)** Se ha desestigmatizado a las funciones de inteligencia del cariz perverso y temerario y **b)** se han esclarecido innumerables hechos sin el expediente del enfrentamiento y con ajuste a normas éticas y jurídicas.

La compatibilización de las labores de inteligencia con el respeto a las libertades individuales pasa por entender que los métodos que se empleen en la investigación policial requieren de un fundamento serio que no basta con que exista una necesidad vaga de obtener una información determinada.

Es necesario incluir algunos hechos que no son explicitados a la opinión pública como logros del gobierno y que se relacionan con la evolución de la actividad terrorista:

- a) La no proliferación de grupos terroristas de izquierda y de derecha.
- b) el control del accionar de los grupos ya existentes (heredados).
- c) la creación de condiciones político sociales que han facilitado al abandono de las armas de facciones de grupos armados. A saber:
 - Movimiento Manuel Rodríguez
 - Sectores del FPMR-A
 - MIR - Pascal
 - MIR - Político
 - MIR - Histórico
 - MIR - Dirección Nacional Provisoria
 - MIR - Aguiló

Finalmente es pertinente agregar que, para una comprensión global del fenómeno terrorista y para su superación en el mediano y largo plazo, es **indispensable**, además de la participación de los organismos policiales en la detención de los terroristas ya existentes, proyectar el tema **más acá y más allá** de la labor policial. Más acá, atendiendo a las causas y a los mecanismos de prevención; más allá atendiendo a la creación de un sistema carcelario eficiente, seguro y que no produzca en sus recintos un deterioro mayor y una mayor peligrosidad de los detenidos; ligado a esto mismo, está la necesidad de un proceso de inserción social real y profundo. De lo contrario el fenómeno terrorista entrará en una sucesión de ciclos repetitivos y viciosos, si es que no, en un espiral ascendente.

TOTAL ACCIONES SEGUN ADJUDICACION (01-90/05-92)

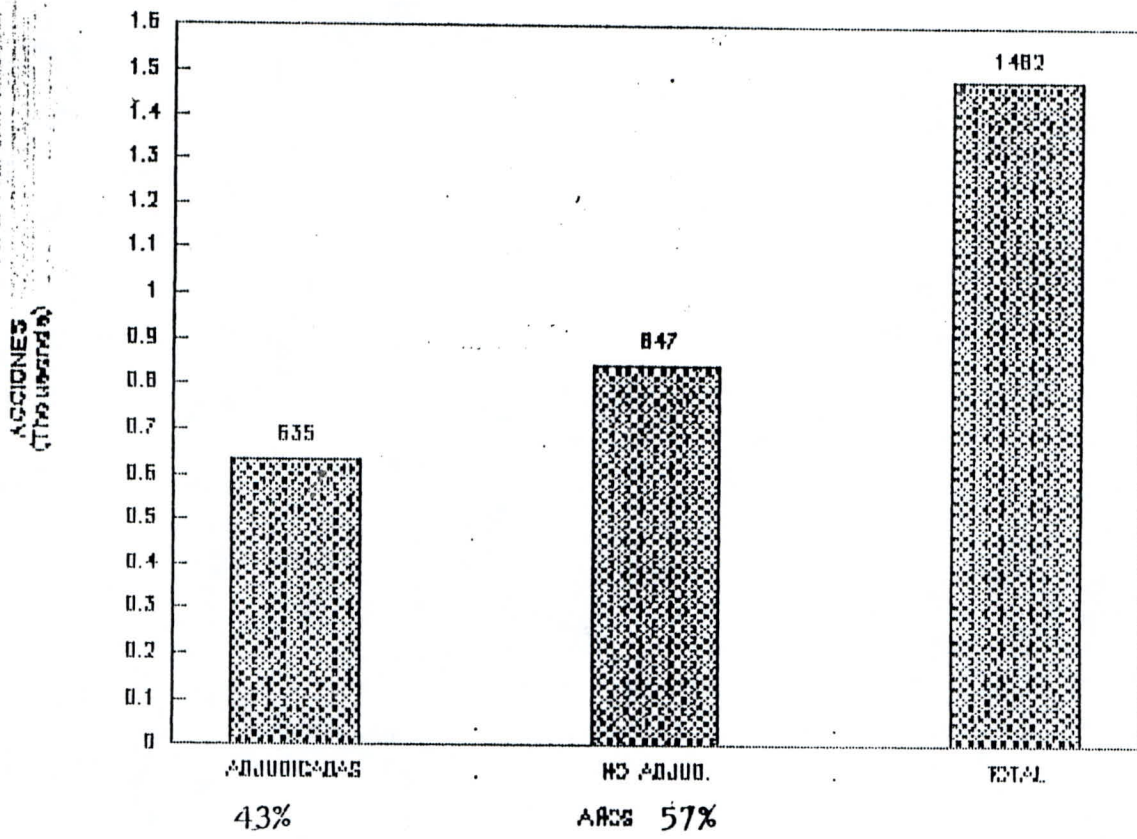


GRAFICO A

DISTRIBUCION DE ACCIONES SEGUN TIPO (01-90/05-92)

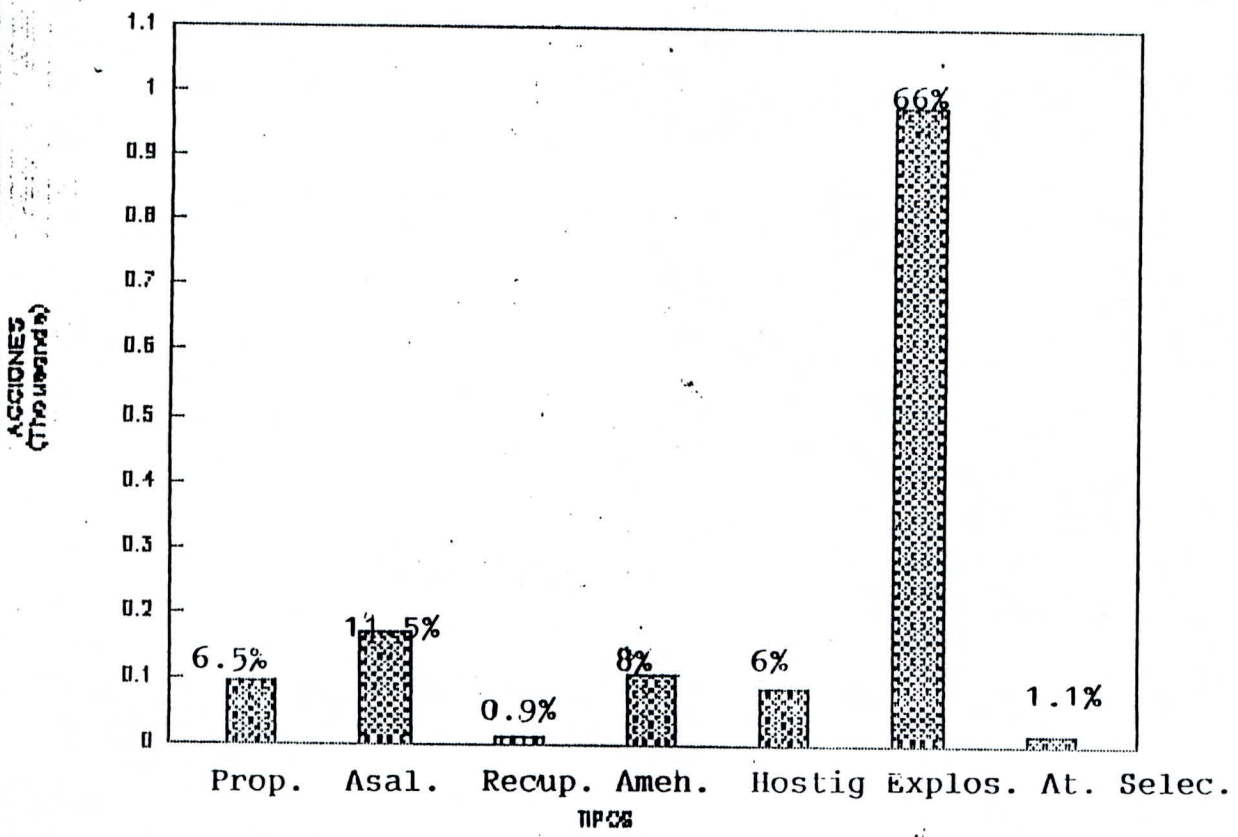


GRAFICO B

CUADRO

I.- DISTRIBUCION DE ACCIONES SEGUN TIPO
(ACCION ADJUDICADAS + NO ADJUDICADAS)
PERIODO ENERO DE 1990 A MAYO DE 1992

FUENTE CARABINEROS Y POLICIA DE INVESTIGACIONES
CHILE

ANO	PROPA- GANDA	ASALTO	RECUPE- RACION	AMENAZA	HOSTIG. POL.	EXPLO- SIVOS	ATENTADO SELECTIVO	OTRO	TOTAL
1990	27	66	13	27	36	446	2	0	617
1991	50	77	1	65	48	417	8	0	666
1992	19	30	0	18	5	118	6	3	199
TOTAL	96	173	14	110	89	981	16	3	1482

TOTAL DISTRIBUCION DE ACCIONES (01-90/05-92)
SEGUN ENVERGADURA

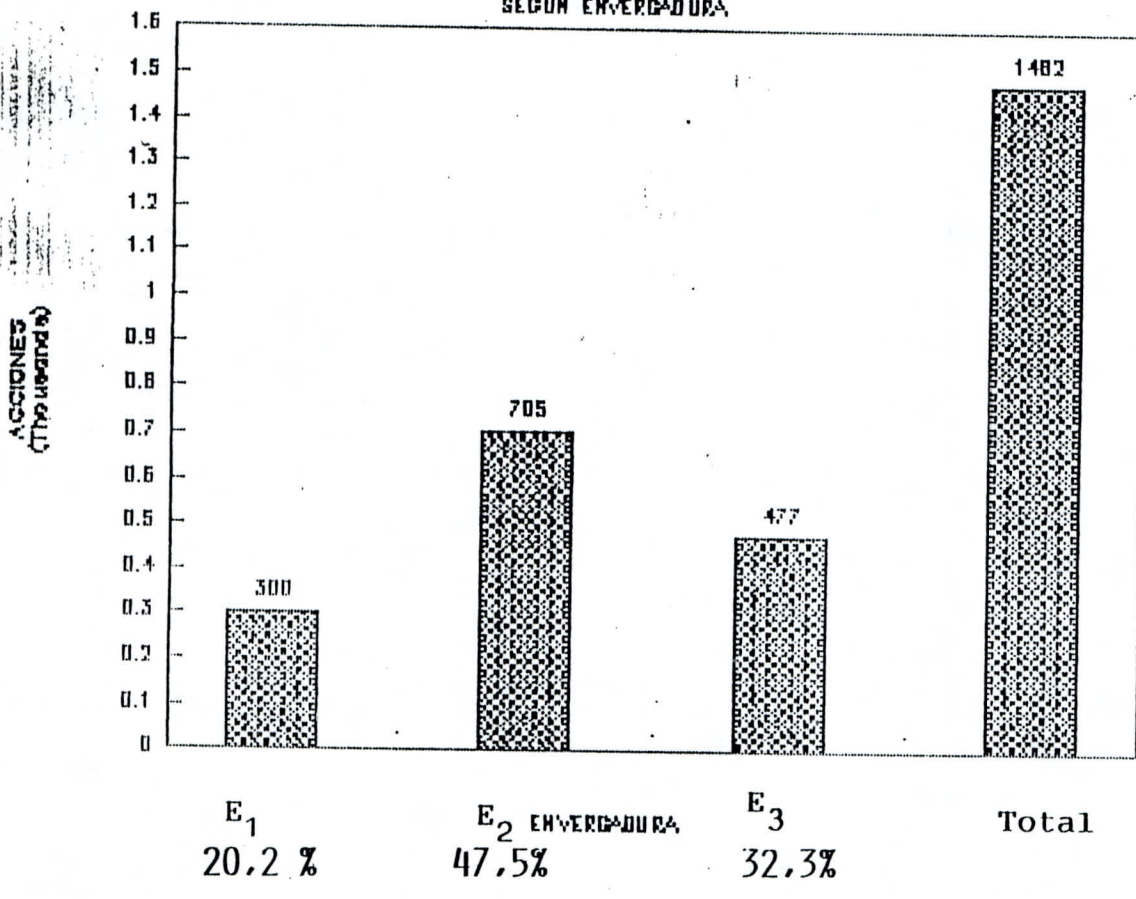


GRAFICO C

CUADRO II DISTRIBUCION DE ACCIONES SEGUN ENVERGADURA
 (ADJUDICADAS + NO ADJUDICADAS)
 PERIODO ENERO 1990 A MAYO 1992

AÑO	E 1	E 2	E 3	TOTAL
1990	117	379	121	617
1991	134	256	276	666
1992	49	70	80	199
TOTAL	300	705	477	1482

TOTAL DE ACCIONES DE TODOS LOS GRUPOS

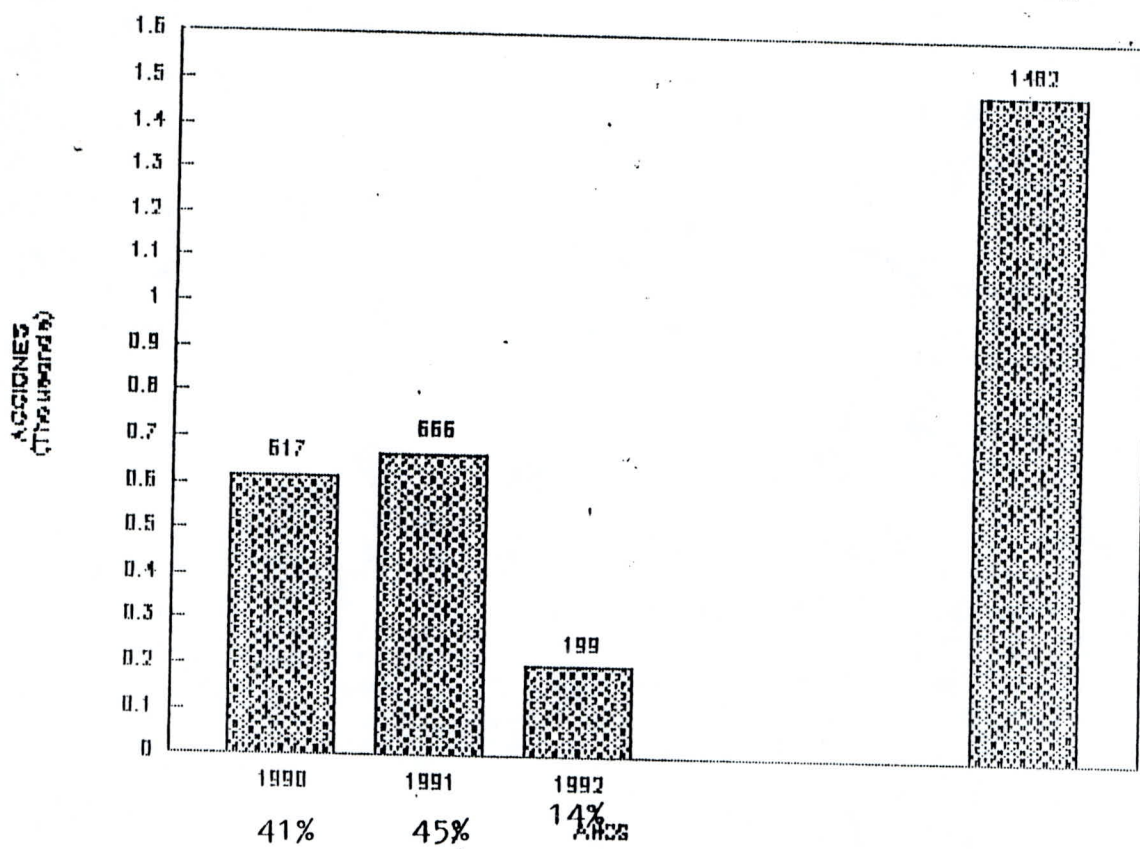


GRAFICO D

DISTRIB. ACCIONES POR SEMESTRE (01-90/05-92)

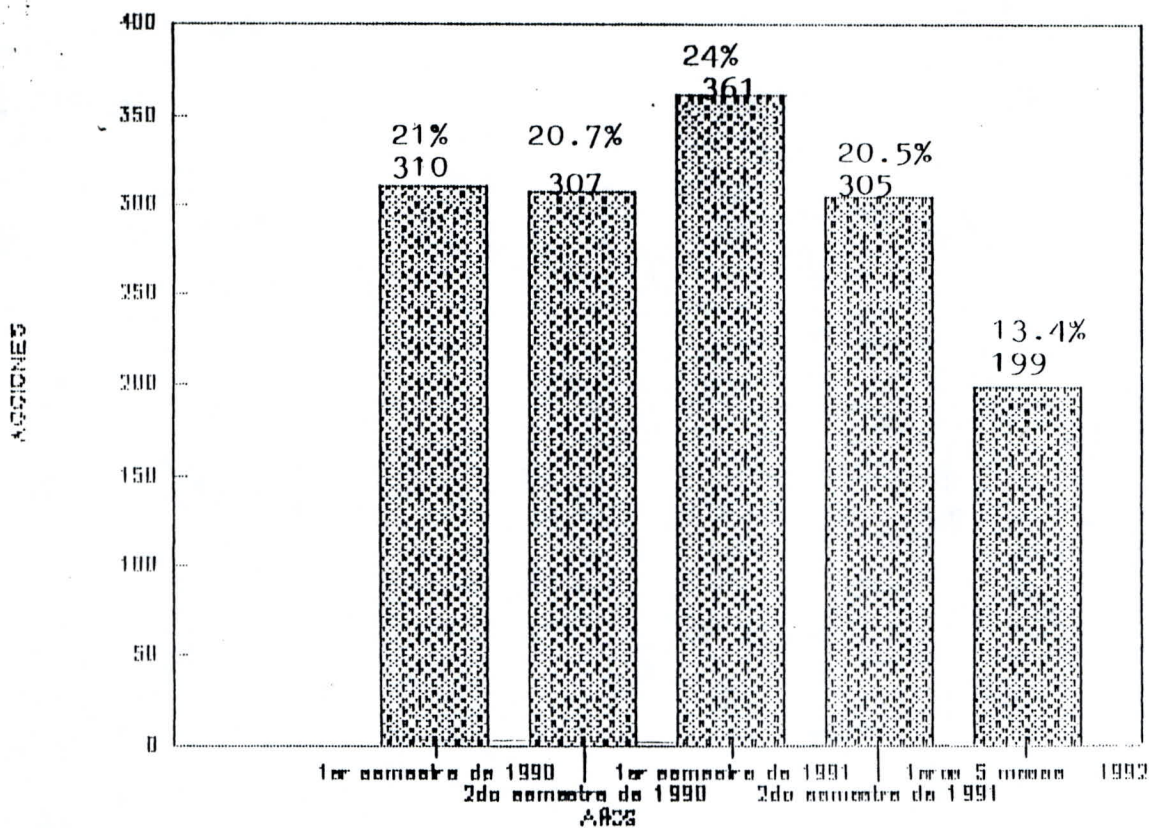


GRAFICO E

DISTRIBUCION DE ACCIONES

PERIODO ENERO - MAYO 1990 1991 1992

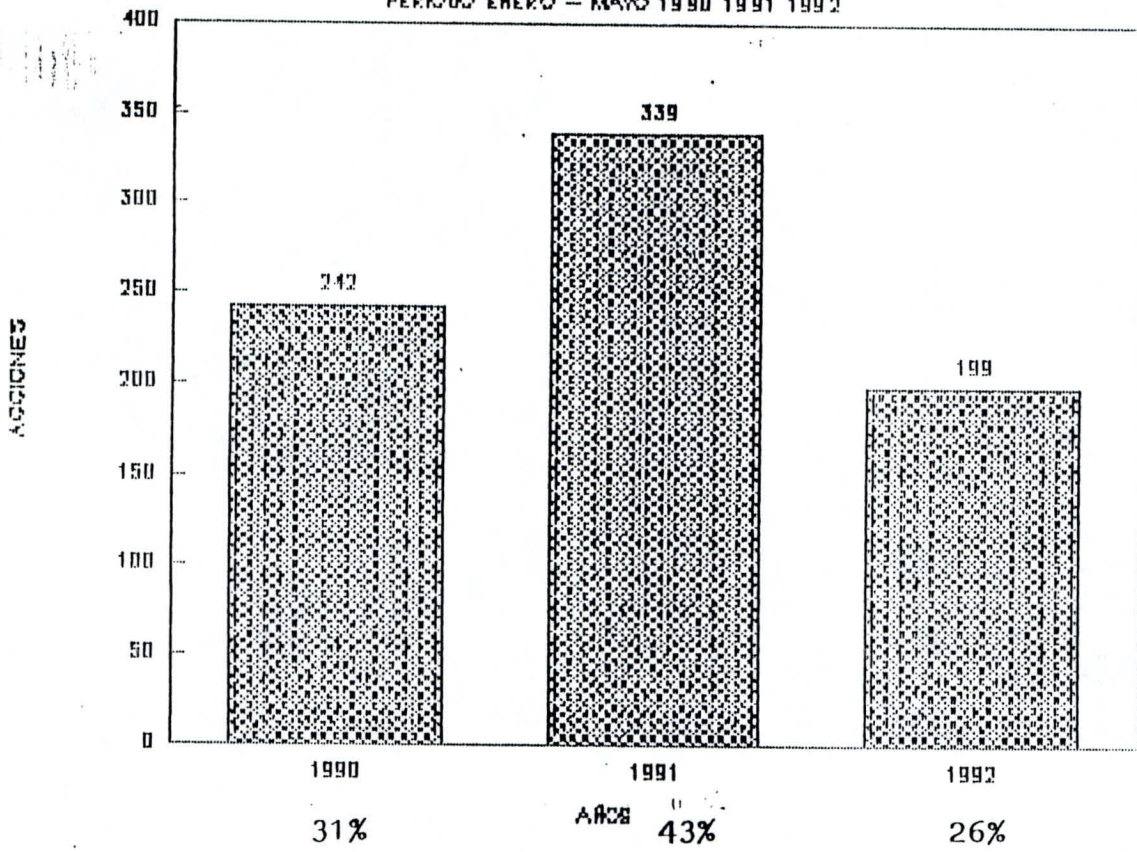


GRAFICO F

IV.- CUADRO DE DISTRIBUCION DE ACCIONES SEGUN TIPO
 (ACCION ADJUDICADAS + NO ADJUDICADAS)
 PERIODO ENERO A MAYO DE 1990- 1991- 1992

FUENTE CARABINEROS Y POLICIA DE INVESTIGACIONES
 CHILE

ANO	PROPA- GANDA	ASALTO	RECUPE- RACION	AMENAZA	HOSTIG. POL.	EXPLO- SIVOS	ATENTADO SELECTIVO	OTRO	TOTAL
1990	8	18	2	7	14	190	3	0	242
1991	19	39	0	52	14	211	4	0	339
1992	19	30	0	18	5	118	6	3	199
TOTAL	46	87	2	77	33	519	13	3	780

DISTRIB. DE ACCIONES SEGUN ENVERGADURA (01-90/05-92)

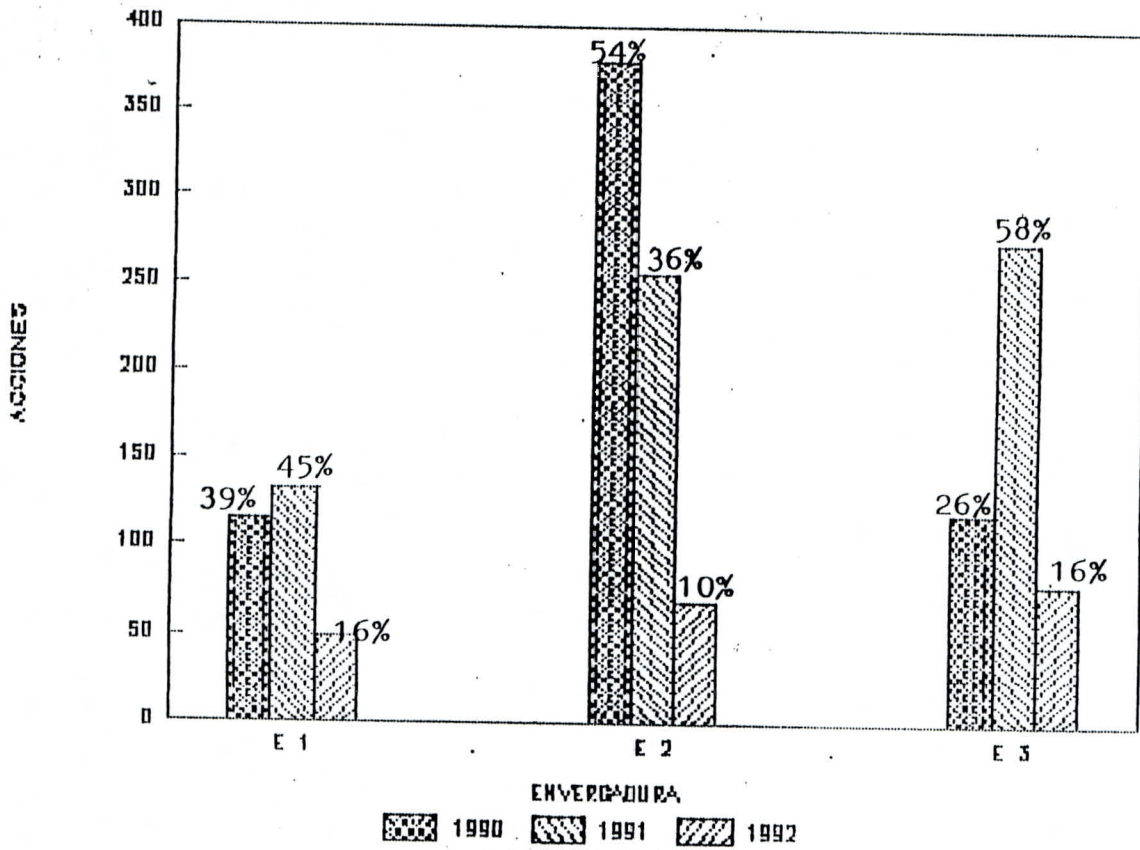


GRAFICO G

DISTRIB. DE ACCIONES SEGUN ENVERGADURA

PERIODO ENERO - MAYO 1990 1991 1992

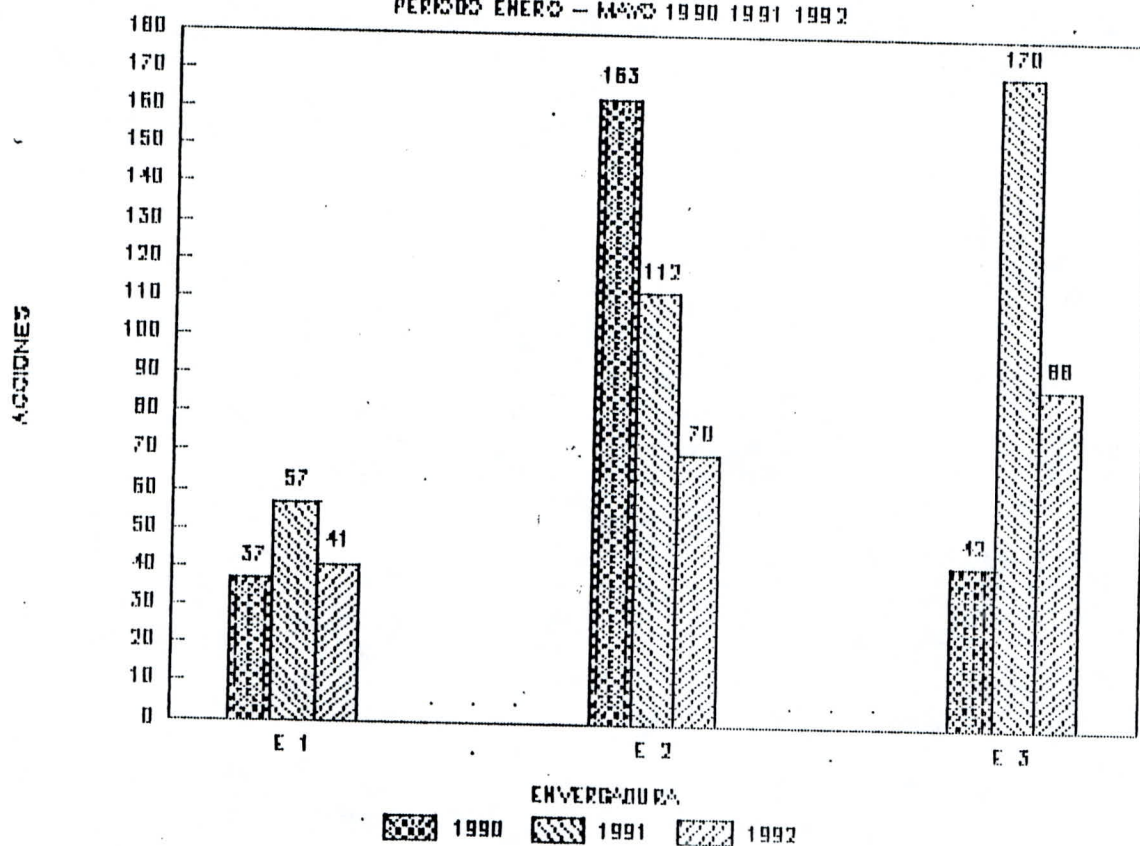


GRAFICO H

DISTRIB. DE ACCIONES SEGUN ENVERGADURA

PERIODO ENERO - MAYO 1990 1991 1992

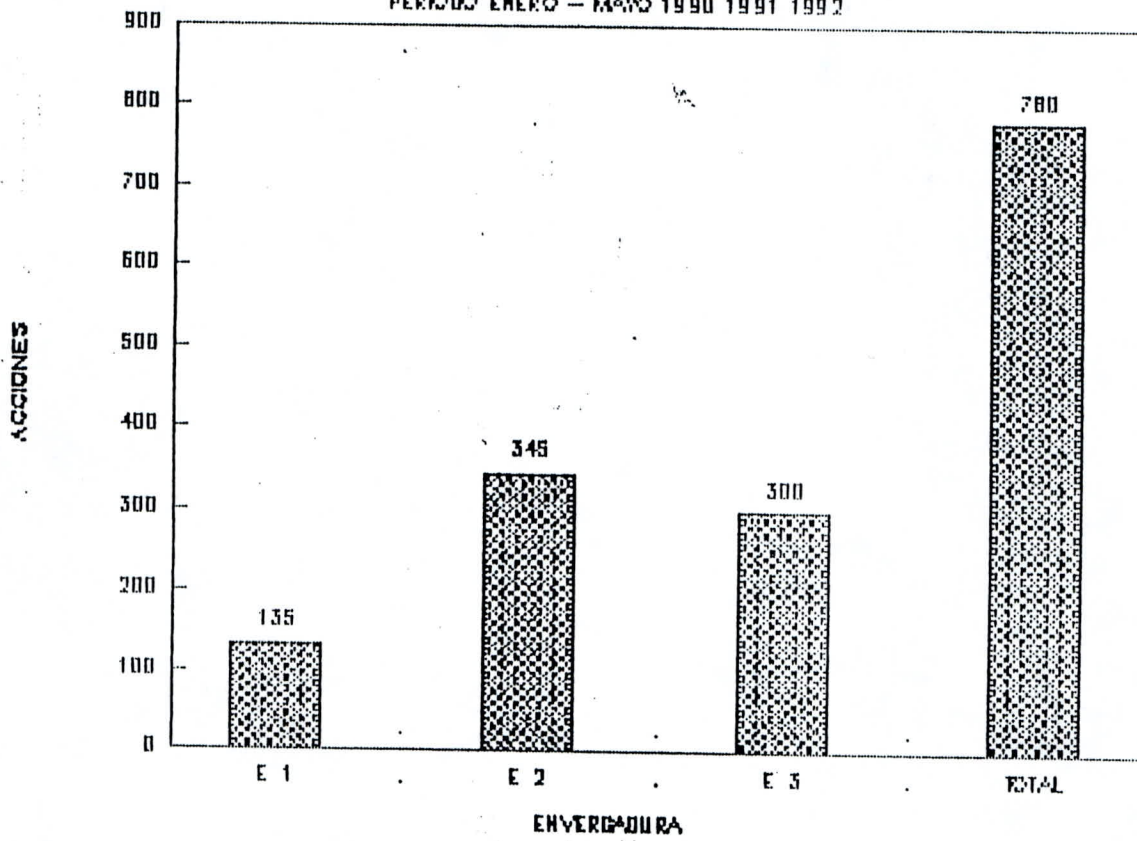


GRAFICO I

DISTRIBUCION DE ACCIONES CON EXPLOSIVOS

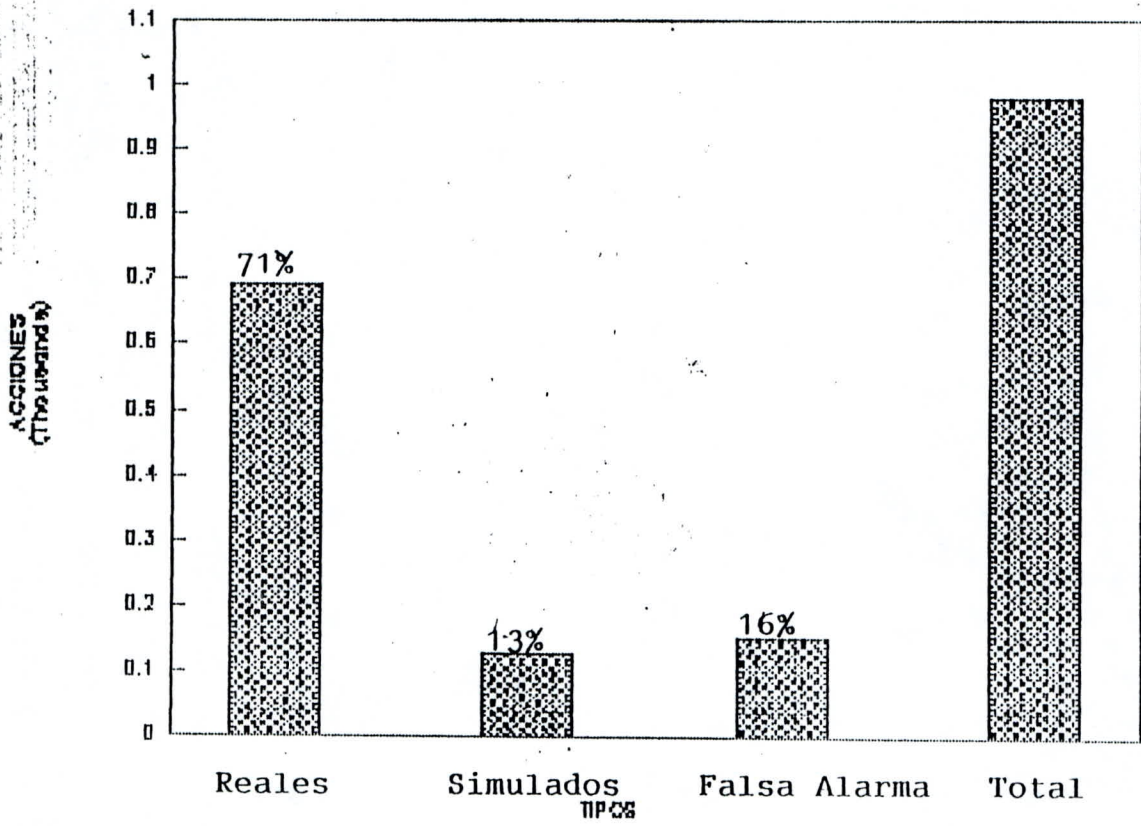


GRAFICO J

DISTRIBUCION DE ACCIONES CON EXPLOSIVOS (01-90/05-92)

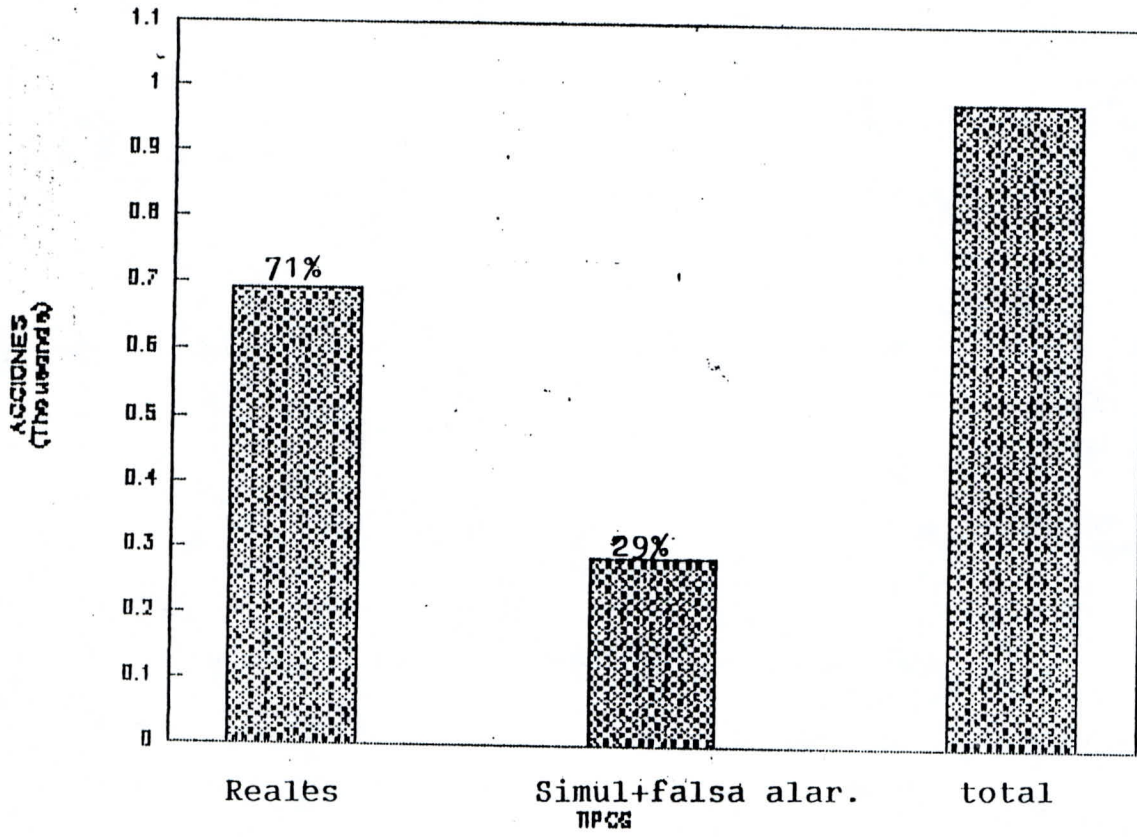


GRAFICO K